

КЫРГЫЗСКО-РОССИЙСКИЙ СЛАВЯНСКИЙ УНИВЕРСИТЕТ

ФАКУЛЬТЕТ АРХИТЕКТУРЫ, ДИЗАЙНА И СТРОИТЕЛЬСТВА

Кафедра «Художественное проектирование изделий»

О.А. Гетманская, Т.А. Ерёмина

ВЫПОЛНЕНИЕ ПРОЕКТА В МАТЕРИАЛЕ

**Учебно-методическое пособие
к выполнению курсового проекта № 1 и № 2**

Бишкек 2010

УДК 687.023 (075)

Рецензенты:

д-р. арх., профессор *Ю. Н. Смирнов*,
канд. арх., доцент *Н. Г. Султанова*

Рекомендовано к изданию кафедрой
«Художественное проектирование изделий»
и Ученым советом ФАДиС КРСУ

Гетманская О.А., Ерёмина Т.А.

Г 44 ВЫПОЛНЕНИЕ ПРОЕКТА В МАТЕРИАЛЕ: Учебно-методическое пособие к выполнению курсового проекта № 1 и № 2. – Бишкек: КРСУ, 2010. – 75 с.

Учебно-методическое пособие к выполнению курсового проекта №1 и 2, знакомит студентов с основными требованиями к разработке темы проекта, состоящими из реальности и комплексного системного подхода к решению ряда взаимосвязанных между собой вопросов проектирования.

Предназначено для студентов, занимающихся реализацией проекта в материале.

СОДЕРЖАНИЕ

Введение	4
1. Цели и задачи курсового проектирования	4
2. Объект проектирования.....	5
3. Организация работы и основные разделы курсового проектирования.....	5
4. Структура и правила оформления пояснительной записки	5
5. Таблица 1. Абсолютные величины размерных признаков фигуры	8
6. Таблица 2. Прибавки на свободное облевание	8
7. Таблица 3. Предварительный расчет конструкции.	8
8. Таблица 4. Полный расчет конструкции	8
9. Таблица 5. Спецификация лекал.....	10
10. Основная надпись для чертежей (угловой штамп).....	10
11. Таблица 6. Характеристика тканей.....	11
Приложение 1.	13
Приложение 2.	14
Приложение 3.	15
Приложение 4	18
Приложение 5.1.	19
Приложение 5.2.	22
Приложение 5.3.	25
Приложение 5.4.	28
Приложение 5.5.	31
Приложение 5.6.	34
Приложение 5.7.	37
Приложение 5.8.	45
Приложение 5.9.	52
Глоссарий	58
Литература.....	72

ВВЕДЕНИЕ

Учебно-методическое пособие «Выполнение проекта в материале», предназначено для студентов 4, 5 курсов, специальности 281300 «Художественное проектирование костюма» к выполнению курсового проекта №1 и 2. Курсовой проект (работа) является общетеоретической, общественно-политической, методологической, научно-технической и художественно-графической подготовки студентов, которая раскрывает навыки и способности к анализу, исследованию и реализации проекта в материале.

1. ЦЕЛИ И ЗАДАЧИ КУРСОВОГО ПРОЕКТИРОВАНИЯ

Учебно-методическое пособие

Курсовой проект – работа, выполненная студентами самостоятельно с целью закрепления и углубления знаний и выработки умения применять теоретический материал для решения конкретных проектных задач.

При выполнении курсового проекта студент должен проанализировать материалы по конструированию и технологии изготовления изделия, показать на примере разработанной им новой модели современные и перспективные требования к проектированию одежды, подтвердив их необходимыми расчетами; оформить курсовой проект в соответствии с рекомендациями ЕСКД.

В процессе курсового проектирования студент должен проявить знания в области:

- анализа средств и способов художественного оформления одежды;
- анализа состояния процесса конструирования швейных изделий;
- анализа состояния технологии и организации швейного производства;
- проектирования новых моделей одежды;
- экономических расчетов связанных с оценкой эффективности проектируемой модели.

При постановке и решении конкретных задач по разработке новых моделей одежды студент должен уметь:

- применять теоретические положения различных научных дисциплин;

- использовать современные и перспективные методы конструирования швейных изделий;
- применять передовые достижения НТП, обосновывать целесообразность их использования в проекте;
- четко и логично формулировать свои мысли и предложения в пояснительной записке проекта.

2. ОБЪЕКТ ПРОЕКТИРОВАНИЯ

В качестве объекта проектирования могут быть заданы швейные изделия различных видов.

Одним из основных требований к разработке темы проекта является реальность и комплексный системный подход к решению ряда взаимосвязанных между собой вопросов проектирования.

3. ОРГАНИЗАЦИЯ РАБОТЫ И ОСНОВНЫЕ РАЗДЕЛЫ КУРСОВОГО ПРОЕКТИРОВАНИЯ

Работа над курсовым проектом проводится при консультации преподавателя, часть времени отводится для самостоятельной работы по сбору предпроектного материала с обязательным отчетом о результатах проделанной работы в соответствии с графиком контрольных мероприятий.

На защиту курсового проекта представляются его следующие разделы:

1. Пояснительная записка.
2. Комплект одежды, выполненной в материале.

4. СТРУКТУРА И ПРАВИЛА ОФОРМЛЕНИЯ ПОЯСНИТЕЛЬНОЙ ЗАПИСКИ

Пояснительная записка выполняется на одной стороне листа белой бумаги формата А-4, с отступами по левому краю – 3 см., правому – 1,5 см. верхнему – 2,5 см., нижнему – 2 см., размер шрифта на ПК – 12, красная строка – 1,25 см., межстрочный интервал – 1,5.

Текстовый материал пояснительной записки располагается в следующей последовательности:

1. титульный лист;
- ② бланк задания на курсовое проектирование;
3. содержание;
4. введение;
5. основная часть;
6. выводы по работе;
7. библиографический список.

Все листы пояснительной записки имеют сквозную нумерацию. Титульный лист и листы задания включают в общую нумерацию записки, но не нумеруют. На всех последующих страницах номер ставится в правом верхнем углу.

1. Титульный лист

Текст всех необходимых надписей может быть набран на ПК или должен быть выполнен чертежным шрифтом тушью или фломастером (см. Прил. 1).

2. Бланк задания на курсовое проектирование (см. Прил. 2)

3. Содержание

Содержание пояснительной записки помещается на заглавном и (при необходимости) на последующих листах. Формат листа А-4, с размерами по внешней рамке 210x297 мм.

Содержание включает порядковые номера и наименования всех разделов, подразделов и пунктов (если они имеют наименования) с указанием номеров страниц, на которых размещается начало материала разделов (подразделов, пунктов).

Заголовок «СОДЕРЖАНИЕ» записывают симметрично тексту прописными буквами.

Пример:

СОДЕРЖАНИЕ

Введение.....	5
1. Наименование первого раздела.....	7
1.1. Наименование первого подраздела.....	7
1.2. Наименование второго подраздела.....	10
1.2.1. Наименование первого пункта.....	10
2. Наименование второго раздела.....	13
и т.д.	

4. Введение

Введение должно содержать оценку и доказательство актуальности решаемой проблемы на основе анализа тенденций современной моды в рамках избранной темы проекта, а также тенденций современной моды на ткани и материалы, фурнитуру.

5. Основная часть

Основная часть пояснительной записки излагается в виде сочетания текста, таблиц и иллюстраций (чертежей, схем, рисунков).

Все иллюстрации (чертежи, схемы, рисунки) должны быть расположены так, чтобы их удобно было рассматривать без поворота записки

или с поворотом по часовой стрелке. Иллюстрации располагают непосредственно после текста, в котором о них упоминается впервые или на следующей странице. Все иллюстрации должны иметь обозначения, состоящее из слова «Рис.» и порядкового номера иллюстрации: Рис. 1, Рис. 2, Рис. 3 и т.д., а также иметь тематическое наименование (название), которое помещают сверху.

Основную часть следует делить на разделы и подразделы и при необходимости большего дробления на пункты и подпункты. При делении основной части пояснительной записки на пункты необходимо, чтобы каждый пункт содержал законченную информацию.

5.1. Конструкторская часть

Раздел «Конструкторская часть» следует сразу за разделом «Введение». Начинается он с рабочего эскиза модели (технический эскиз), проект которой представлен в пояснительной записке (Прил. 3).

5.1.1. Эскиз выполняется на ватмане формата А-4 любыми материалами в цвете. Модель должна быть показана на стилизованной фигуре человека. Обязательным условием является прорисовка конструктивных и декоративных линий модели, а также схематическое изображение спинки изделия. На эскизе указываются линия симметрии и конструктивные уровни, которые служат ориентирами для определения значений композиционных прибавок и пропорциональных отношений элементов формы. Таким образом, производится анализ модели и выявление модельных особенностей конструкции изделия.

5.1.2. Далее следует художественно-техническое описание модели в соответствии с требованиями. Описание курирует консультант технологической части курсового проекта (Прил. 4).

5.1.3. Конфекционная карта представляет рекомендуемые материалы в виде образцов размером 60х40 мм и фурнитуру.

5.1.4. Расчетно-графическая часть начинается с заголовка, в котором указывается ассортимент изделий с представленной на него разработкой, например: «Расчет чертежа конструкции женского легкого платья в системе комплект», и размерные признаки фигуры, на которую выполняется расчет: Рост – Обхват груди III – Обхват бедер.

Далее, в форме таблиц указываются исходные данные проекта: абсолютные величины размерных признаков фигуры в соответствии с ГОСТ, прибавки на свободное облегание, предварительный и полный расчеты конструкции.

Таблица 1

5. АБСОЛЮТНЫЕ ВЕЛИЧИНЫ РАЗМЕРНЫХ ПРИЗНАКОВ ФИГУРЫ

Номер размерного признака по ГОСТ	Наименование размерного признака	Условное обозначение размерного признака	Величина, см.

Таблица 2

6. ПРИБАВКИ НА СВОБОДНОЕ ОБЛЕГАНИЕ

Наименование прибавки	Условное обозначение прибавки	Величина, см.

Таблица 3

7. ПРЕДВАРИТЕЛЬНЫЙ РАСЧЕТ КОНСТРУКЦИИ

Наименование участка	Условное обозначение участка	Распределение $C_{гп}$ по участкам	Распределение $P_г$ по участкам	Минимальная ширина проймы	Окончательный размер участков
Спинка					
Пройма					
Полочка					
Итого					

Таблица 4

8. ПОЛНЫЙ РАСЧЕТ КОНСТРУКЦИИ

Наименование участка	Условное обозначение	Расчетная формула	Расчет	Итого, см
1. Уровень линии груди	$A_0Г$	$B_{гпр} + P_{гпр}$	20,4+2,5	22,9

В таблицы графу «№ п./п.» не включают. В зависимости от размера таблицы, ее помещают под текстом, в котором впервые на нее дана ссылка или на следующей странице. Над правым верхним углом таблицы помещают надпись «Таблица» с указанием порядкового номера таблицы. В случае, если таблица имеет тематический заголовок, слово «Таблица» пишут над заголовком. В таблице с большим количеством строк допускается перенос таблицы на другой лист. При переносе таблицы головку повторяют и над ней указывают «Продолжение табл.».

Количество страниц, предназначенных для расчетных таблиц, не регламентировано, оно зависит от ассортимента, покроя изделия и т.д. расчет производится только на базовую сетку и основу чертежа конструкции. При заполнении таблицы допускается наличие промежуточных заголовков: «Спинка», «Полочка», «Рукав» и т.д.

Модельные особенности, такие как углубление горловины, проймы, удлинение плеча и др. не рассчитываются и не указываются в таблице. Они должны быть отражены на чертеже конструкции, выполненном в масштабе 1:4 на ватмане формата А-4 оформленном рамкой (2,5; 0,5; 0,5; 0,5), который должен располагаться в пояснительной записке после расчетной таблицы. Чертежи выполняются тушью или с помощью других чертежных средств, обеспечивающих четкость линий чертежа. Каждый чертеж должен иметь сопроводительный заголовок, например, «Чертеж конструкции женского платья. 164-92-100».

На основании чертежа разрабатывается комплект лекал в масштабе 1:4 в соответствии с требованиями, предъявляемыми к лекалам.

Обязательные условия:

1. наличие припусков на швы в соответствии с ТУ;
2. обозначения положения нити основы на каждой детали в соответствии с ТУ;
3. наименование ассортимента изделия и размерных признаков;
4. указание количества деталей в крое;
5. наличие монтажных надсечек.

Лекала прилагаются к конструкторской части пояснительной записки в конверте соответствующего размера.

Информация о лекалах оформляется в виде таблицы «Спецификация лекал»:

Таблица 5

9. СПЕЦИФИКАЦИЯ ЛЕКАЛ

Наименование детали	Количество лекал	Количество деталей в крое
1. Спинка	1	2

Графическая часть представляется чертежами конструкции изделия в масштабе 1:1 на миллиметровой бумаге. Чертеж выполняется любыми графическими средствами. Толщина линии основы конструкции – 0,6–0,8 мм., толщина линии модельной конструкции – 1,5 мм. Условное обозначение точек на чертеже является обязательным. Основную надпись располагают в правом нижнем углу вплотную к рамке поля чертежа. На листах формата А-4 основную надпись располагают только вдоль короткой стороны листа. На листах больших форматов основную надпись можно располагать как вдоль короткой, так и вдоль длинной стороны.

10. ОСНОВНАЯ НАДПИСЬ ДЛЯ ЧЕРТЕЖЕЙ (УГЛОВОЙ ШТАМП)

<i>Институт, факультет, курс, группа</i>	<i>Название чертежа</i>			<i>М</i>	<i>№</i>	<i>б</i>	36
	<i>Чертил</i>	<i>К обводке</i>	<i>Принял</i>	<i>Даты</i>		<i>б</i>	
						<i>б</i>	
60	45	25	25	30			
	185						

Обязательным условием оформления основной надписи является наличие размерных признаков фигуры.

5.2. Технологическая часть

5.2.1. Требования к материалам.

В зависимости от исходных данных существует два варианта выбора основных и вспомогательных материалов. В случае если КП разрабатывается из заранее заданного материала, то тектоническое решение модели следует обосновывать после анализа свойств тканей, если же исходными данными является конкретная модель – подбор материалов осуществляется таким образом, чтобы они по своим пластическим и колористическим свойствам обеспечивали создание заданных объемно-пространственных структур модели.

Обоснование должно раскрывать соответствие предлагаемых материалов верха, подкладки, отделки, фурнитуры по своим свойствам, техническим характеристикам, колористическому решению и внешнему виду тем изделиям, которые из них будут изготавливаться, а также их взаимное соответствие друг другу.

Обоснование выбора всех предлагаемых в проекте материалов отражает:

- техническую характеристику;
- образцы;
- технологические свойства;
- режим обработки.

5.2.2. Техническая характеристика тканей.

Техническая характеристика тканей составляется в табличной форме (см. табл. 6).

Далее составляется краткое и конкретное описание физико-механических свойств материалов, не отраженных в таблице. Следует остановиться на таких показателях, как толщина, гигиенические свойства, увязывая их с ассортиментом изделия, его назначением. При характеристике механических свойств следует особое внимание уделить прочности материалов на разрыв, истиранию, сминаемости, растяжимости, драпируемости.

Технологические свойства каждого материала характеризуются наиболее полно, т.к. именно они определяют выбор методов обработки изделия, технологического оборудования и режима обработки.

Таблица 6

11. ХАРАКТЕРИСТИКА ТКАНЕЙ

Наименование материала	Розничная цена за 1 м.	Ширина ткани с кромкой	Волокнистый состав	Ткацкое переплетение	Способ получения материала	Вид лицевой поверхности	Расцветка	Назначение в изделии

5.2.3. Графическая часть.

Характеристика выбранных методов обработки производится в рисунках, схемах, разрезах узлов изделия; 3–4 рисунка – в легкой одежде,

3–4 рисунка в верхней одежде. Рисунки выполняются на листе чертежной бумаги, четко, с обозначением швов, строчек и ТУ их выполнения (см. Приложение 5).

6. Выводы по работе

Выводы по работе оформляются как заключительный раздел пояснительной записки. Данный раздел должен содержать краткие выводы по результатам курсового проектирования, предложения по их использованию и регистрационный лист по наличию и способам устранения недостатков в изготавливаемом образце.

7. Список литературы

7.1. Список литературы должен содержать перечень источников, использованных при разработке КП. Перечень проводится под заголовком «Библиографический список».

7.2. Порядок записи в списке литературы определяется характером источника (книга, справочник, стандарт, журнальная статья и т.д.) и числом авторов документа. Общий порядок записей для книг следующий:

- фамилия автора;
- инициалы;
- название книги;
- том (часть);
- место издания;
- издательство;
- год издания;
- страницы.

Запись журнальных статей дается в следующем порядке:

- фамилия автора;
- инициалы;
- название статьи;
- название журнала;
- год выпуска;
- номер журнала;
- страница.

Например: *Комиссаров А.И. и др. Проектирование и расчет машин обувного и швейного производства. – М.: Машиностроение, 1978. – 150 с.*

Приложение 1

МИНИСТЕРСТВО ОБРАЗОВАНИЯ И НАУКИ
РОССИЙСКОЙ ФЕДЕРАЦИИ

МИНИСТЕРСТВО ОБРАЗОВАНИЯ И НАУКИ
КЫРГЫЗСКОЙ РЕСПУБЛИКИ

КЫРГЫЗСКО-РОССИЙСКИЙ СЛАВЯНСКИЙ УНИВЕРСИТЕТ

ФАКУЛЬТЕТ АРХИТЕКТУРЫ, ДИЗАЙНА И СТРОИТЕЛЬСТВА

Кафедра «Художественное проектирование изделий»

Курсовая работа
по дисциплине
«Выполнение проекта в материале»

Тема: _____

Выполнил(а): студент(ка) ____ курса гр. _____

(ФИО)

Проверил(а): _____

(ФИО)

Бишкек 2010

Приложение 2

МИНИСТЕРСТВО ОБРАЗОВАНИЯ И НАУКИ
РОССИЙСКОЙ ФЕДЕРАЦИИ
МИНИСТЕРСТВО ОБРАЗОВАНИЯ И НАУКИ
КЫРГЫЗСКОЙ РЕСПУБЛИКИ
КЫРГЫЗСКО-РОССИЙСКИЙ СЛАВЯНСКИЙ УНИВЕРСИТЕТ
ФАКУЛЬТЕТ АРХИТЕКТУРЫ, ДИЗАЙНА И СТРОИТЕЛЬСТВА
Кафедра «Художественное проектирование изделий»

Утверждаю
Зав. кафедрой ХПИ
Султанова Н. Г.

« _____ » _____ 2010г.

З а д а н и е

к курсовому проекту (работе)

Студента группы _____
(Фамилия)

(Имя, отчество)

1. Тема _____

2. Специальные указания по заданию _____

3. Срок сдачи студентом законченного проекта (работы) _____

4. Оформление проекта (работы) _____

5. Защита _____

Дата выдачи задания _____

Руководитель _____

(ФИО, уч. степень, звание)

(подпись)

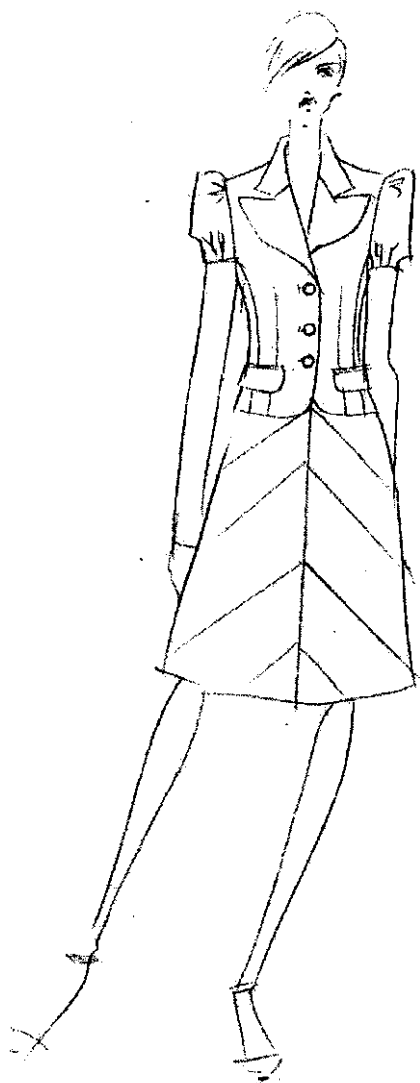
Задание принял к исполнению (дата) _____

(ФИО студента, подпись)

Художественный эскиз

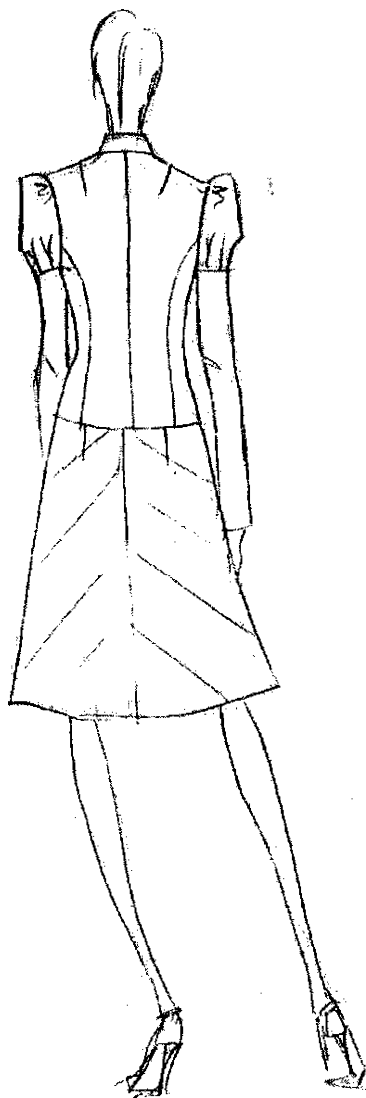


Технический эскиз



Вид спереди

Технический эскиз



Вид сзади

Описание модели

Костюм венский, состоит из жакета и юбки. Жакет прилегающего силуэта, до середины бедра, с втачными рукавами и пиджачным воротником, с центральной бортовой застежкой на 3 петли и 3 пуговицы. Юбка имеет небольшое расклешение книзу и состоит из 4 клиньев, с застежкой на замке «молния», на 1 петле и 1 пуговице.

Полочка с рельефами от линии проймы до линии низа и нагрудной вытачкой до линии низа. На полочке обработан прорезной карман с клапаном и двумя обтачками. Лацканы фигурные, низ борта закруглен.

Спинка со средним швом, с плечевыми вытачками и рельефами от линии проймы до линии низа.

Рукав выполнен на основе двухшовного с верхней и нижней частями, в области головки рукав имеет форму фонарика.

Воротник втачной.

Жакет выполнен на подкладке в тон основной ткани.

Юбка на поясе, на задних полотнищах обработаны вытачки.

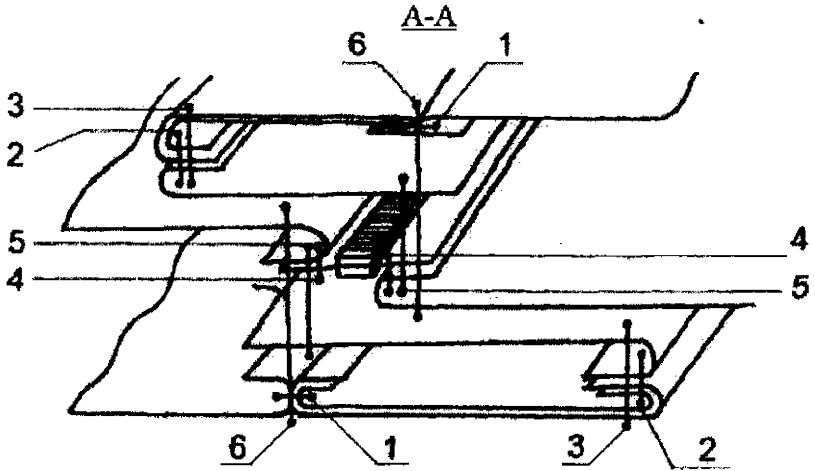
Юбка на подкладке черного цвета.

Рекомендуемый размер: 158–80–88.

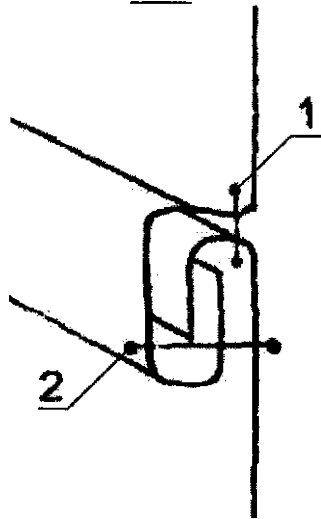
Приложение 5.1



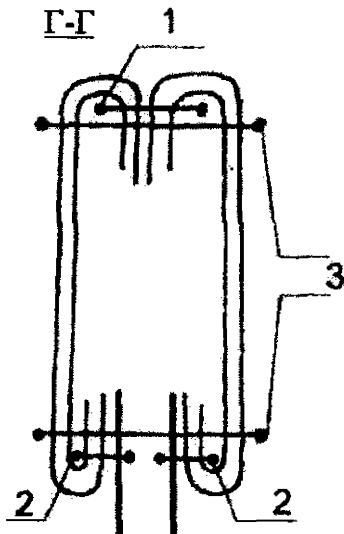
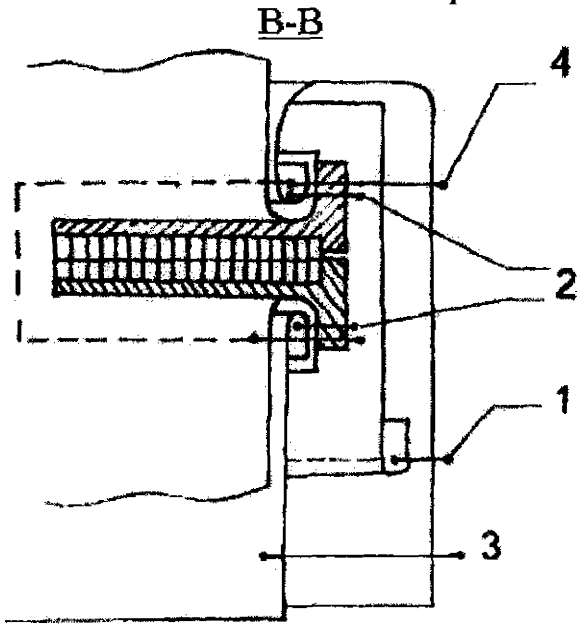
Продолжение прил. 5.1



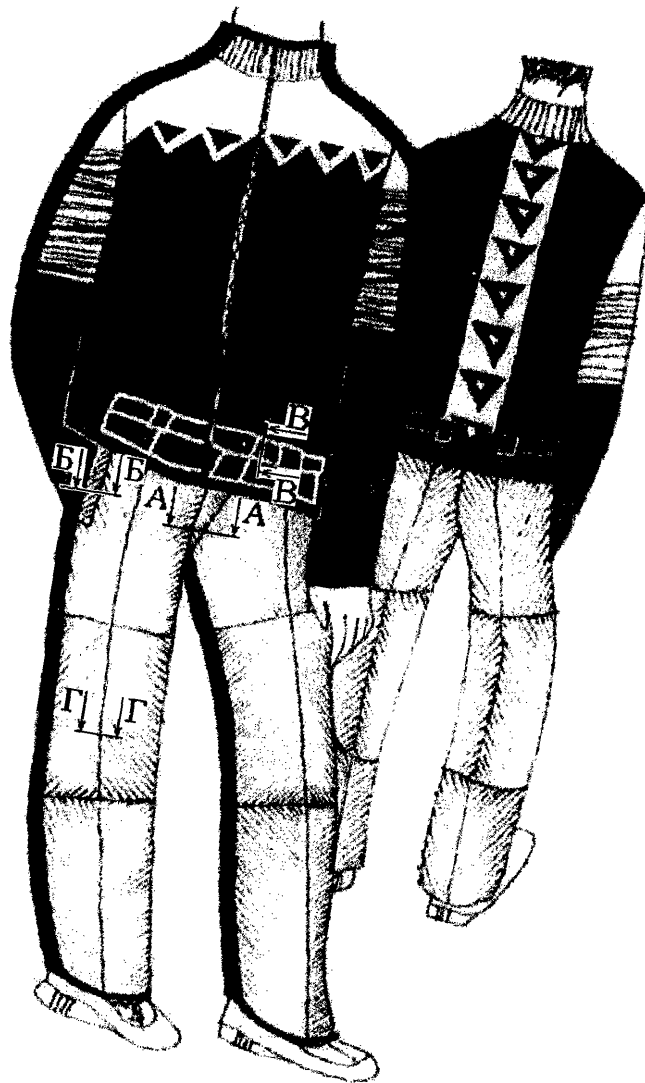
Б-Б



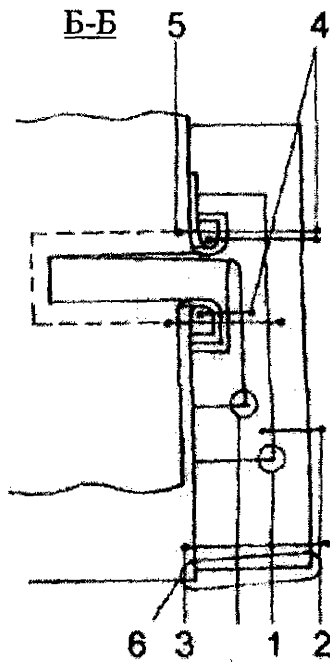
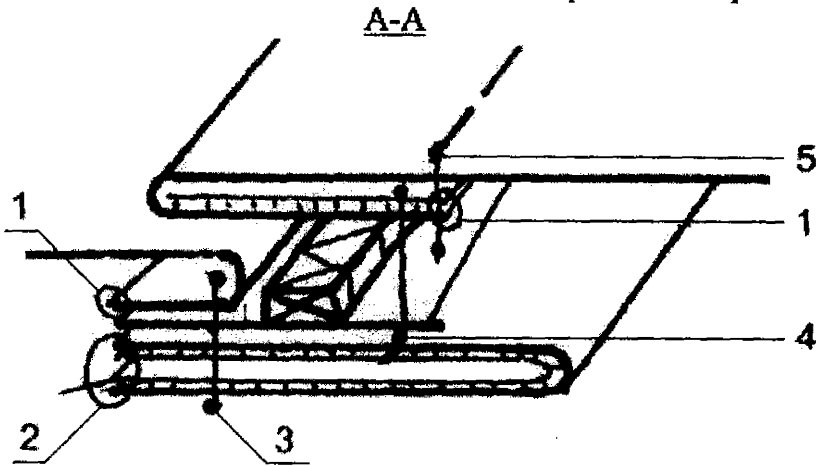
Продолжение прил. 5.1



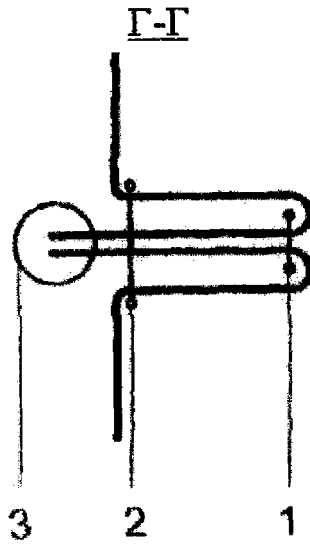
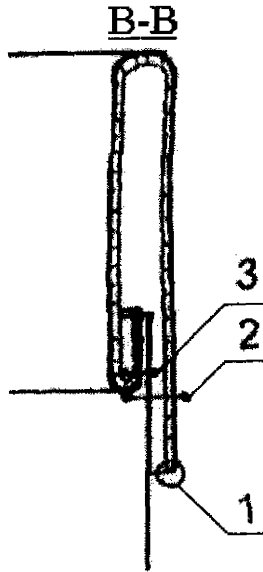
Приложение 5.2



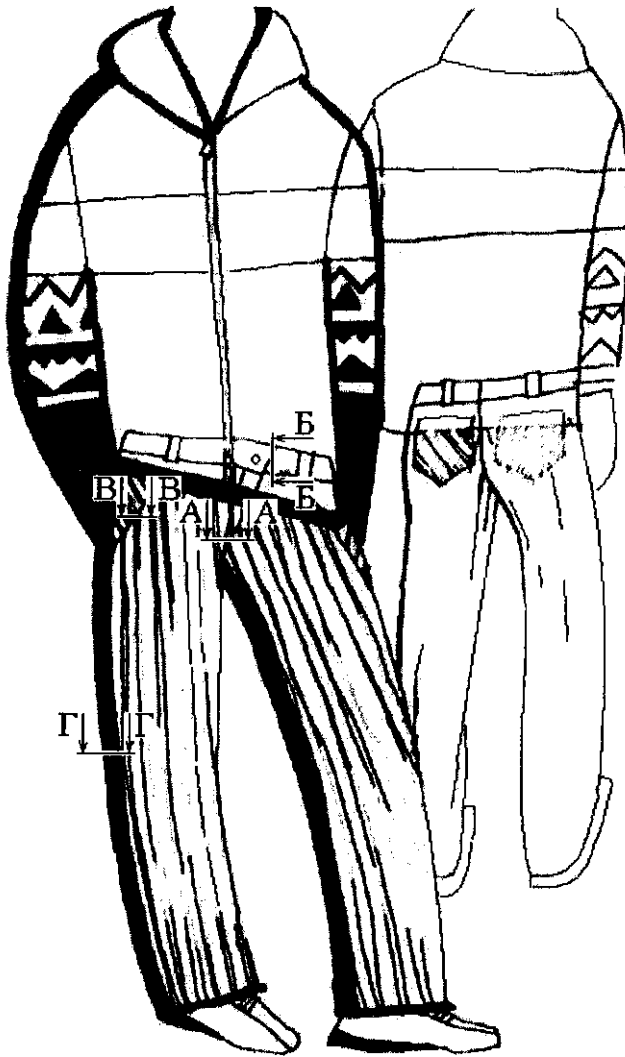
Продолжение прил. 5.2



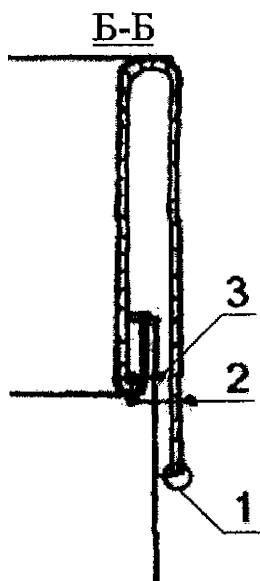
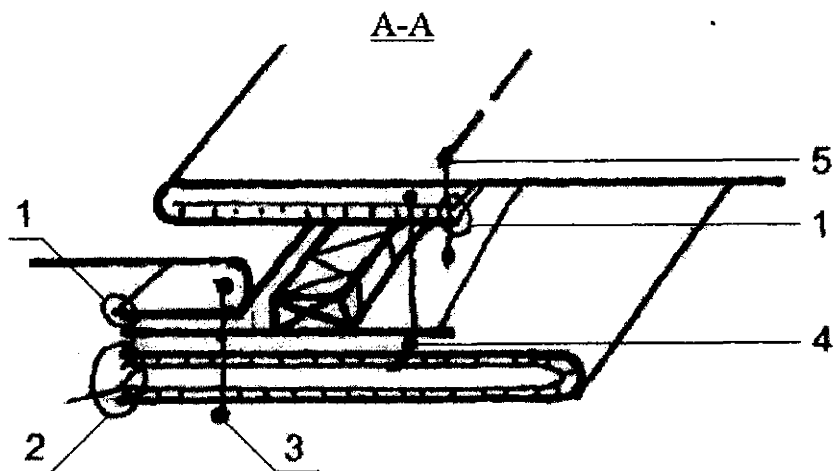
Продолжение прил. 5.2



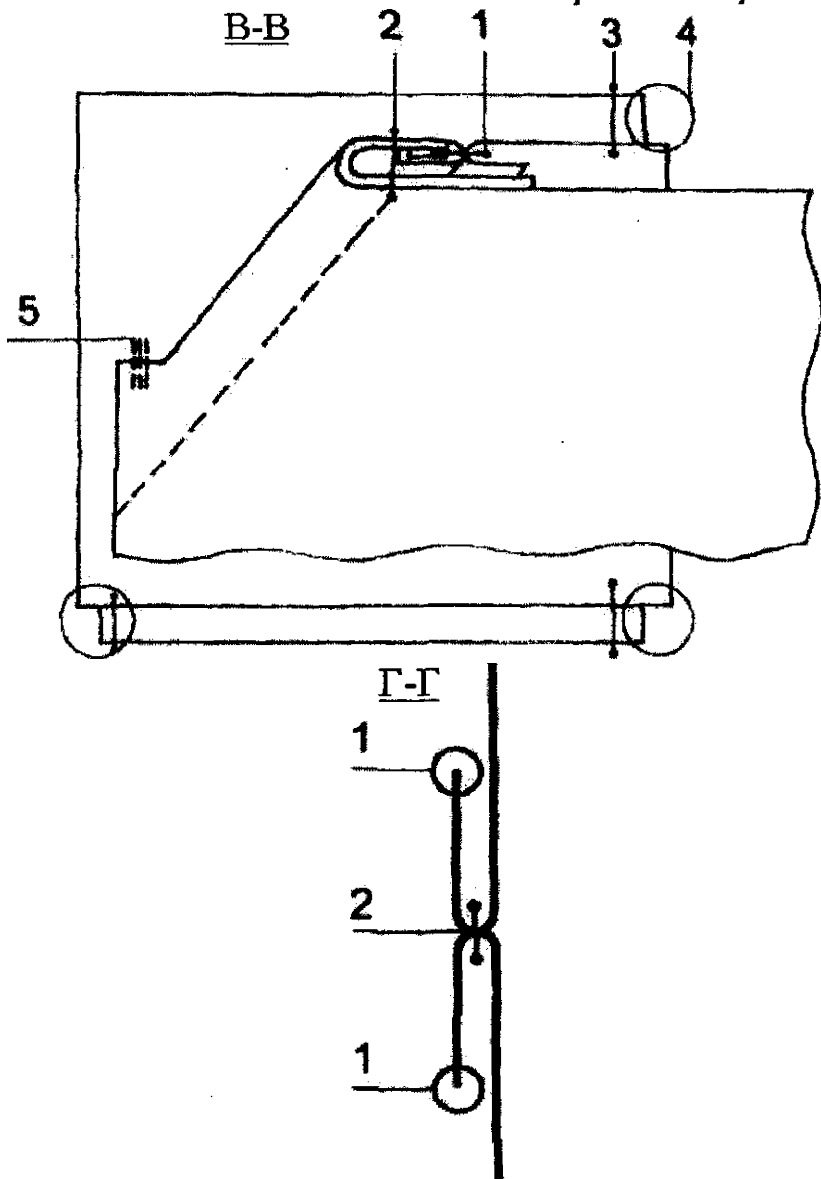
Приложение 5.3



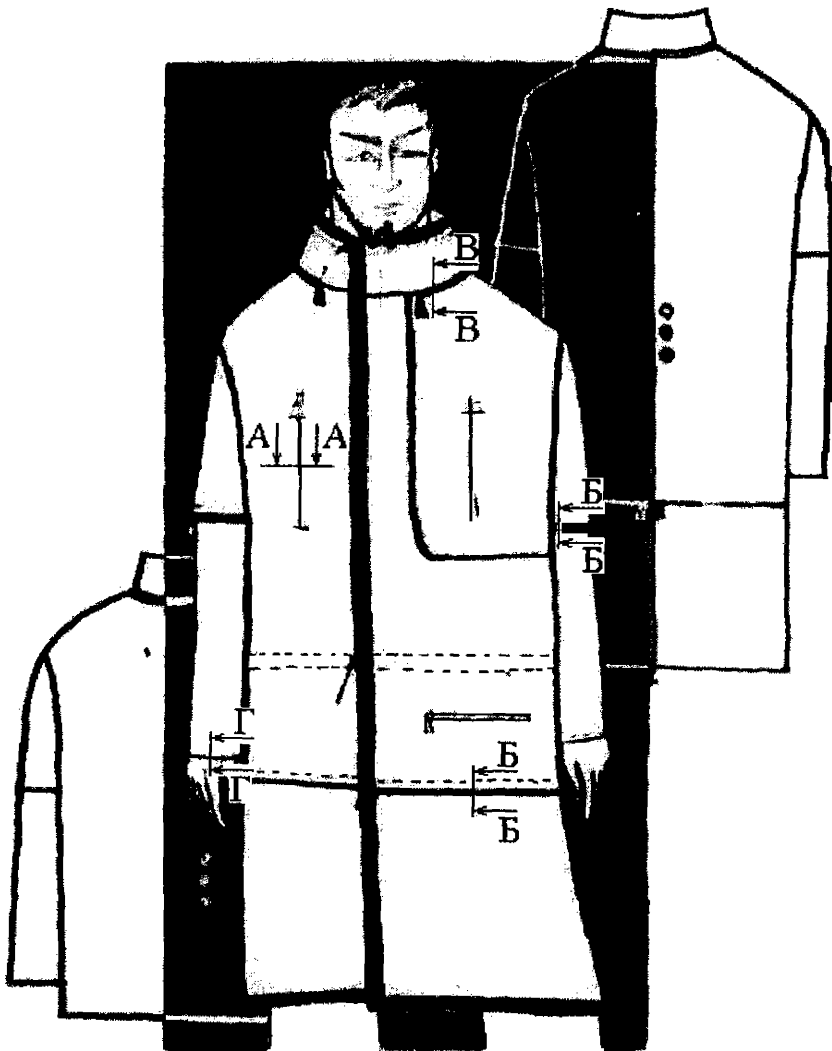
Продолжение прил. 5.3



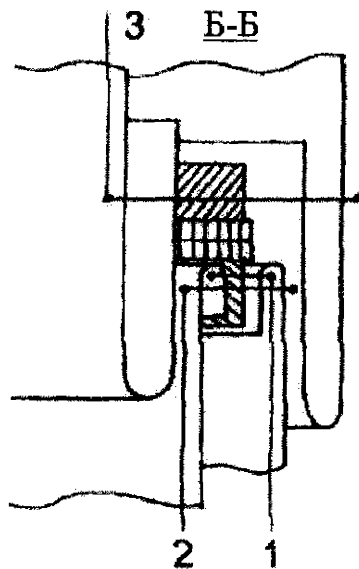
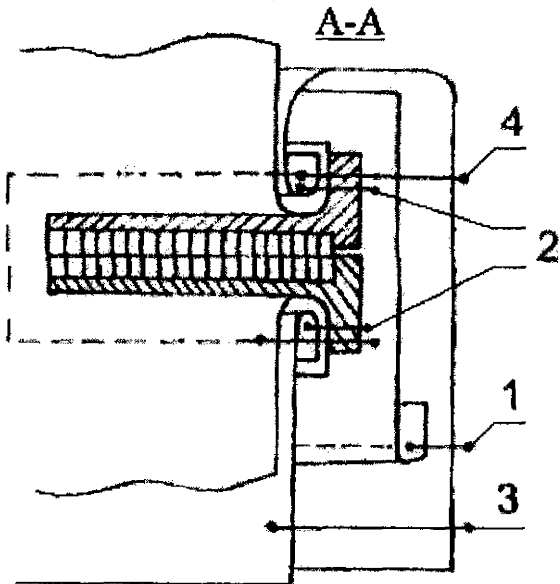
Продолжение прил. 5.3



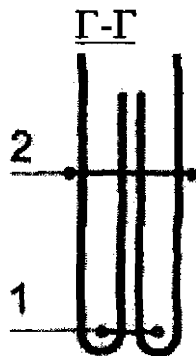
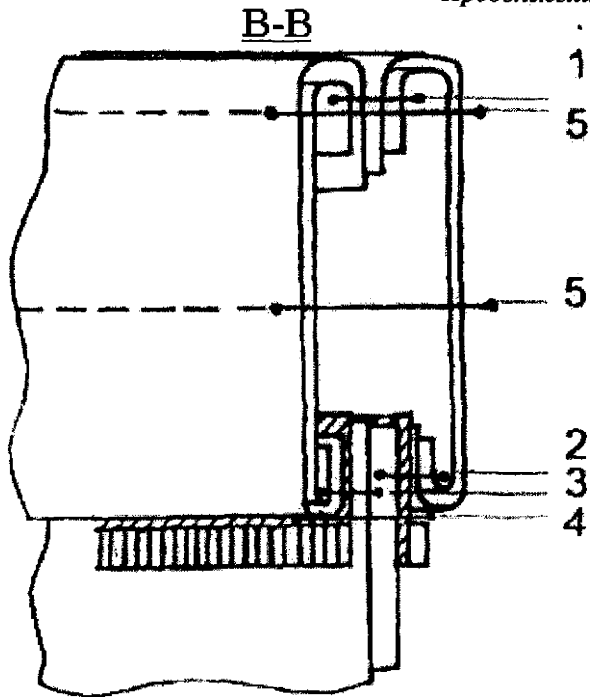
Приложение 5.4



Продолжение прил. 5.4

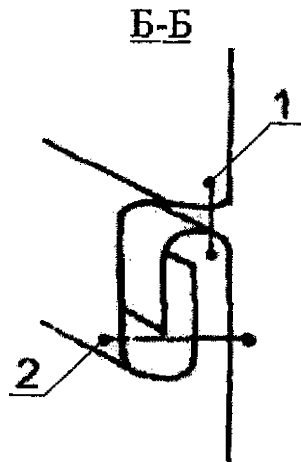
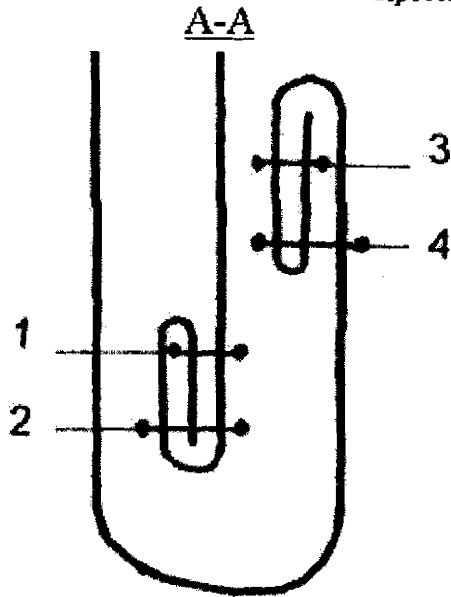


Продолжение прил. 5.4

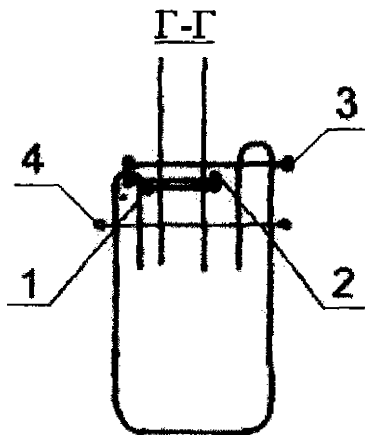
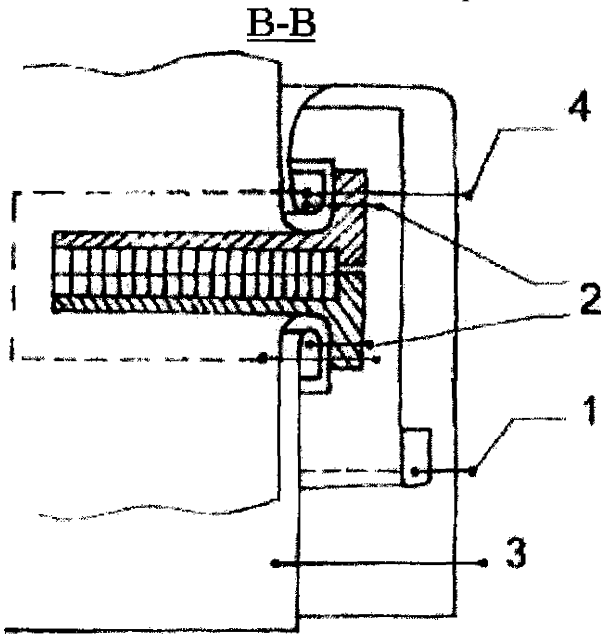


Приложение 5.5

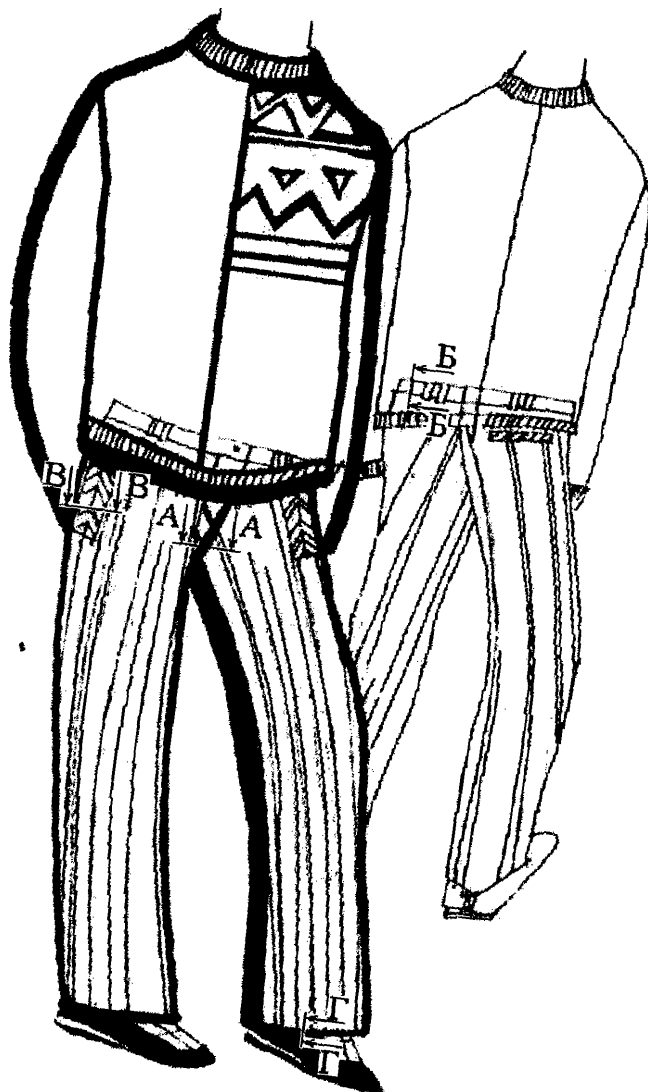




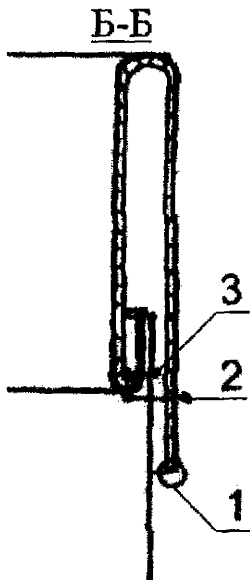
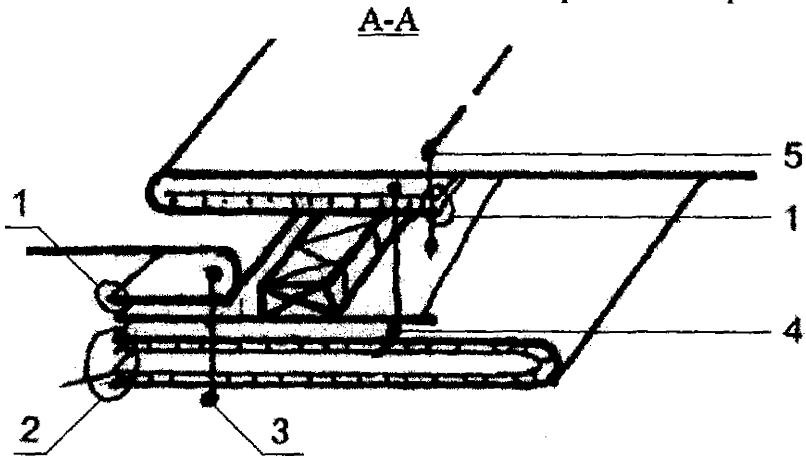
Продолжение прил. 5.5



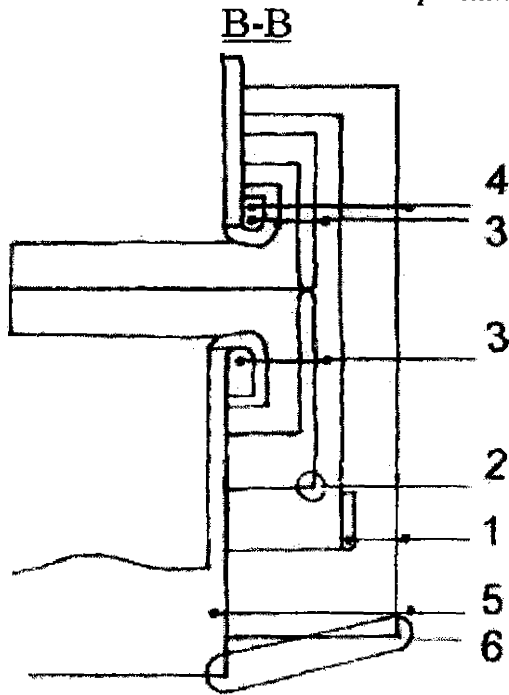
Приложение 5.6

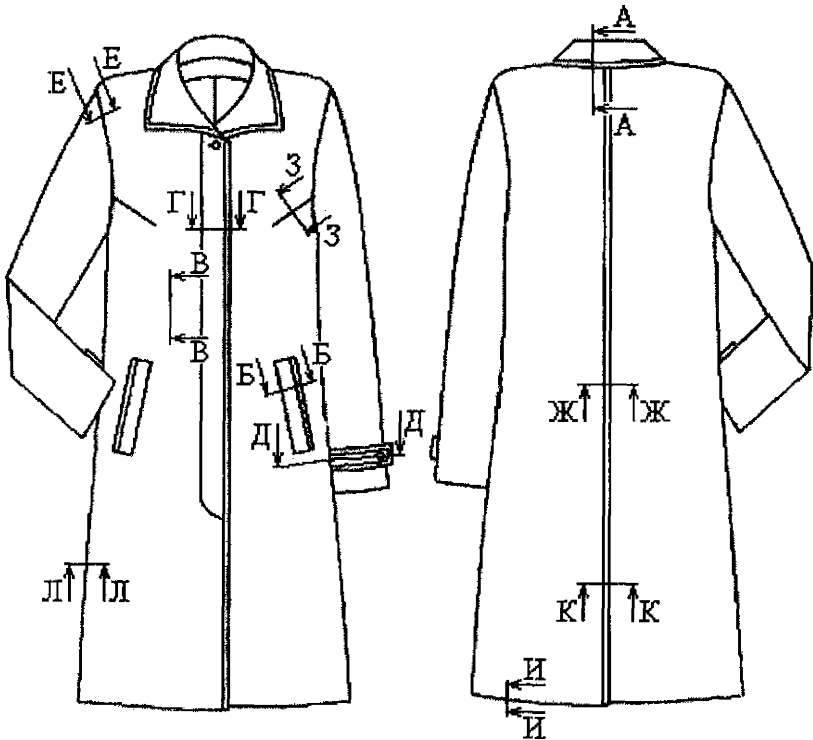


Продолжение прил. 5.6



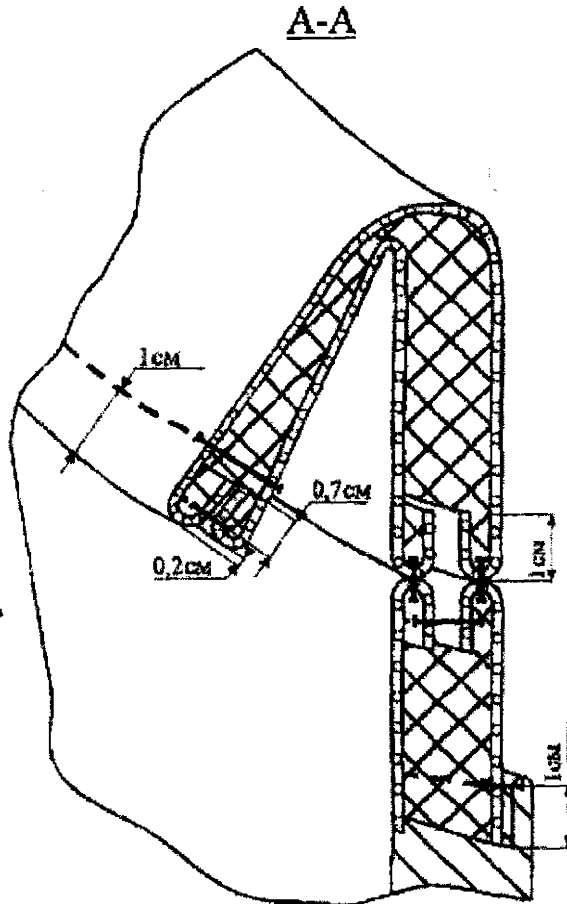
Продолжение прил. 5.6





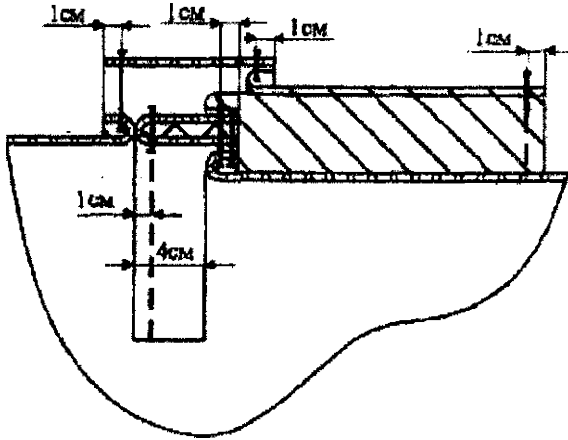
Техническая зарисовка модели 1 с обозначением рассматриваемых далее сечений сборочных единиц

Продолжение прил. 5.7

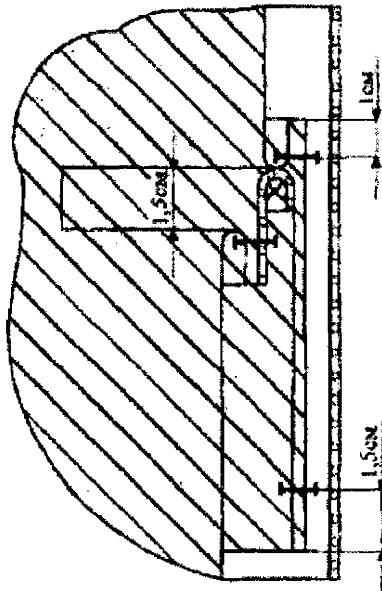


Продолжение прил. 5.7

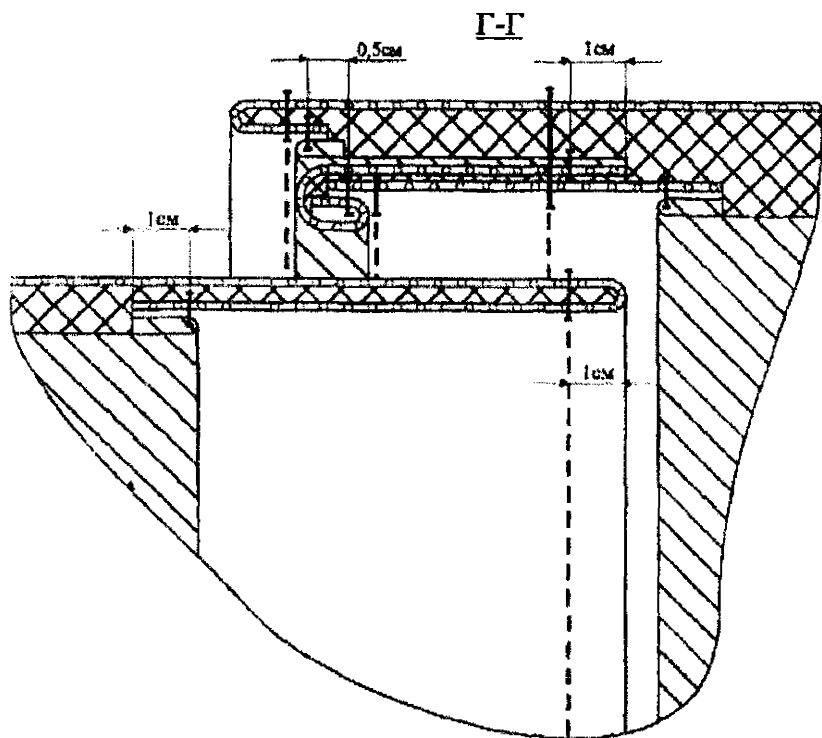
Б-Б



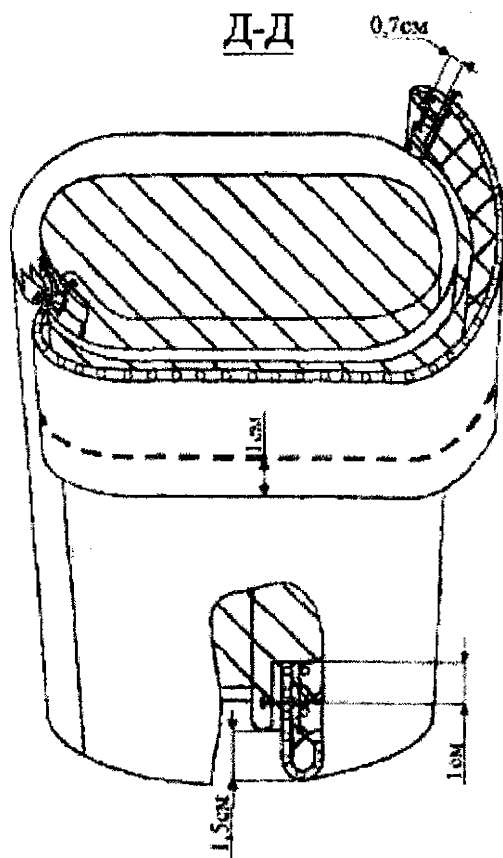
В-В



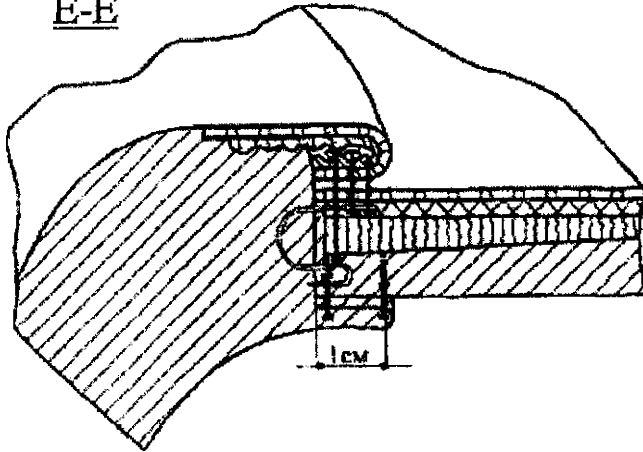
Продолжение прил. 5.7



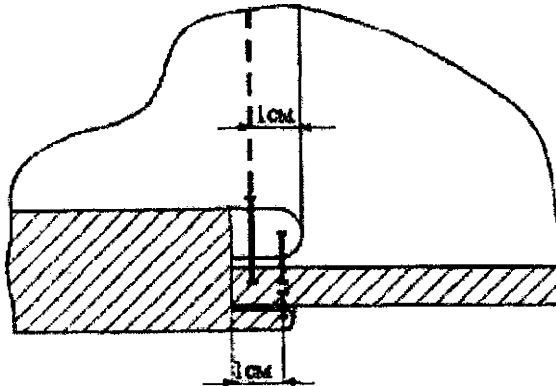
Продолжение прил. 5.7



Е-Е

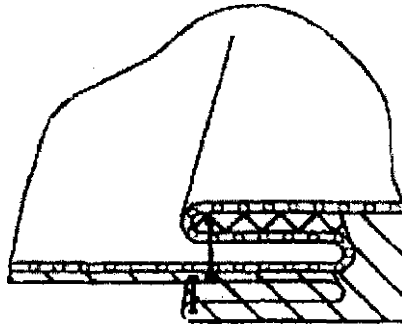


Ж-Ж

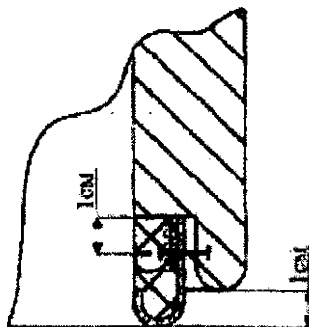


Продолжение прил. 5.7

3-3

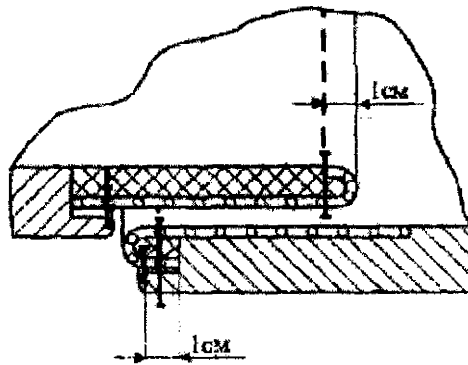


И-И

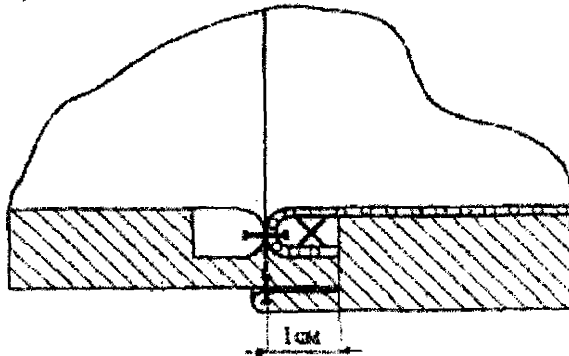


Продолжение прил. 5.7

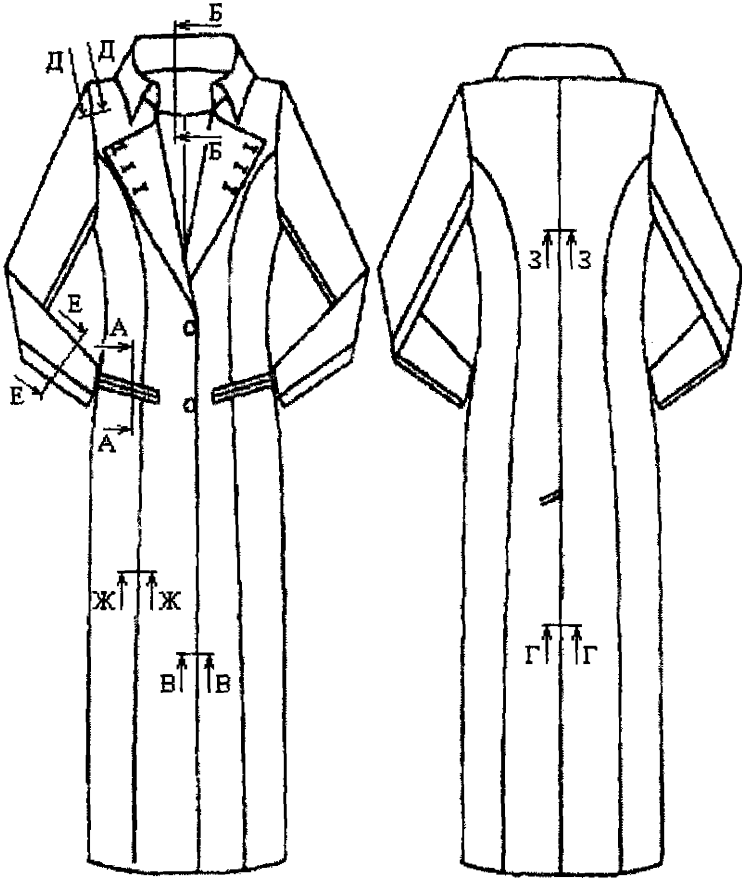
К-К



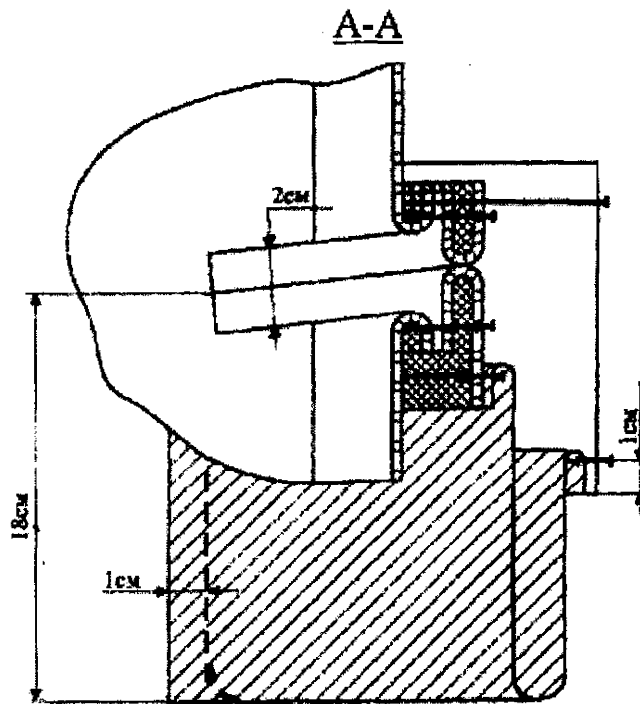
Л-Л



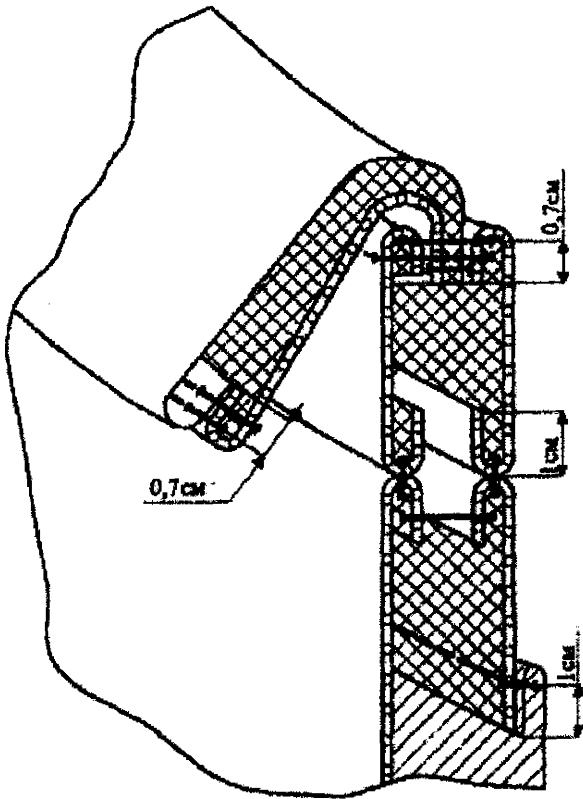
Приложение 5.8



Продолжение прил. 5.8

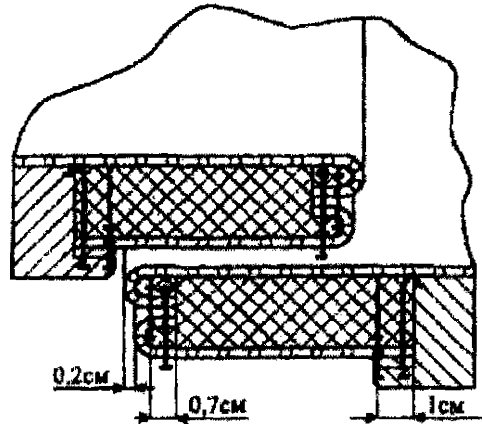


Б-Б

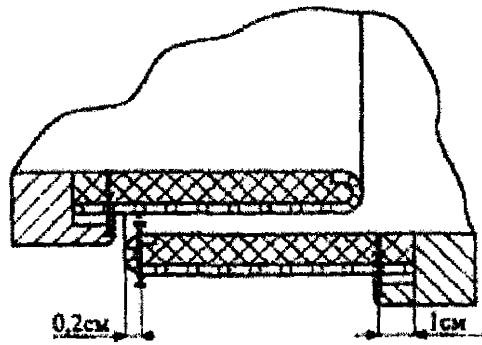


Продолжение прил. 5.8

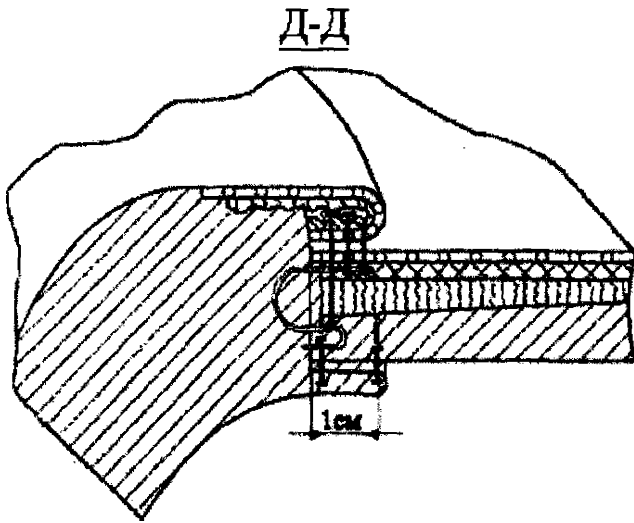
В-В



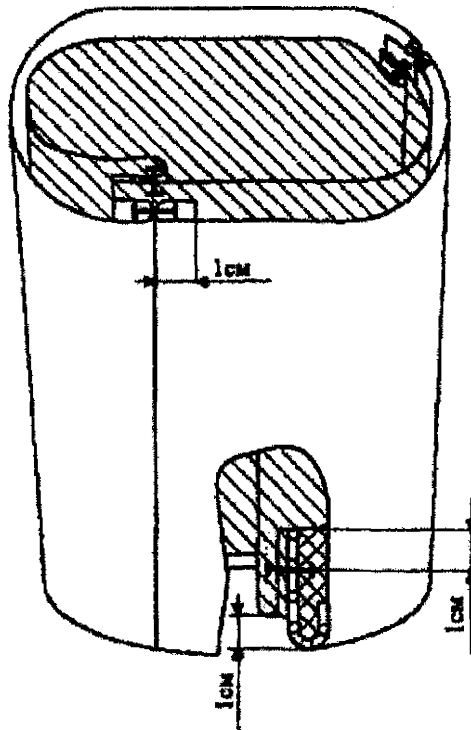
Г-Г

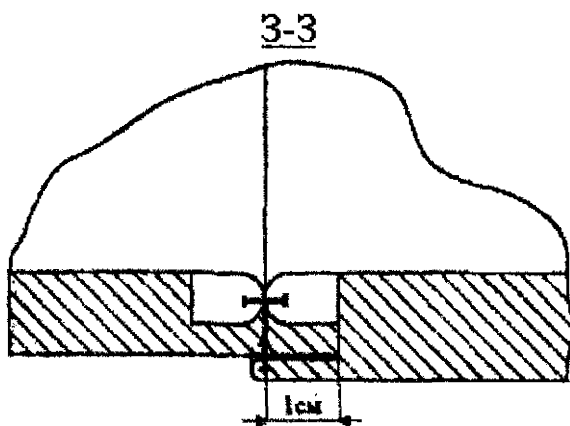
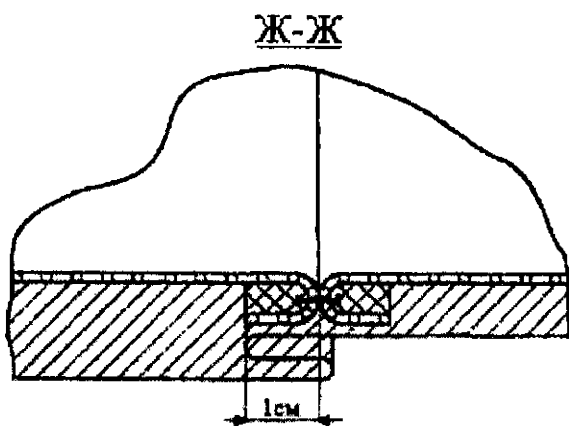


Продолжение прил. 5.8

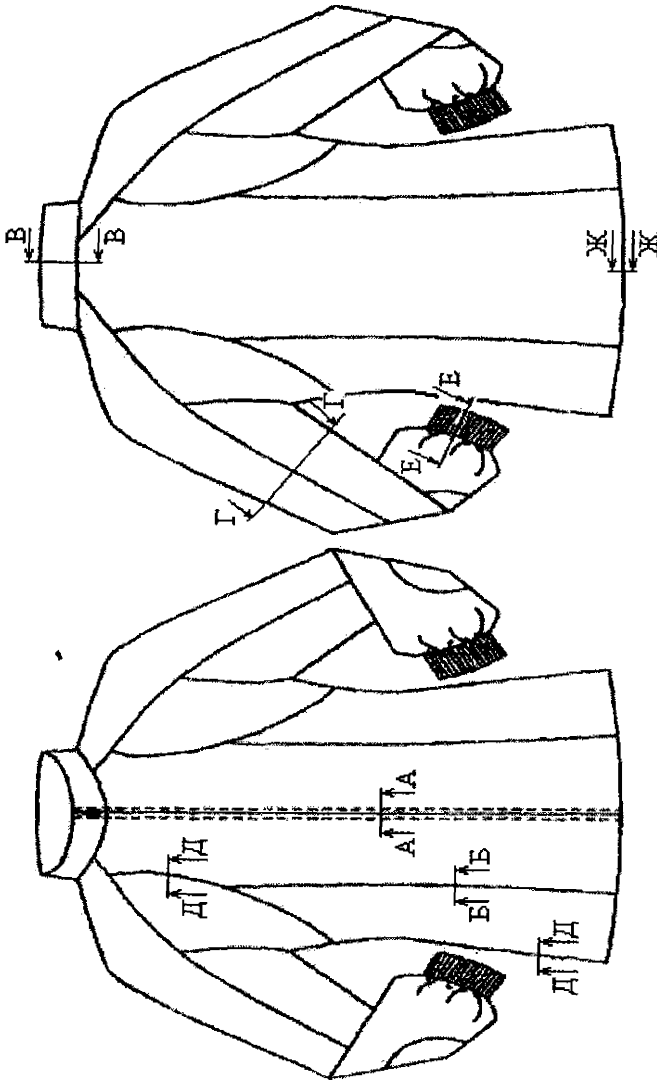


E-E

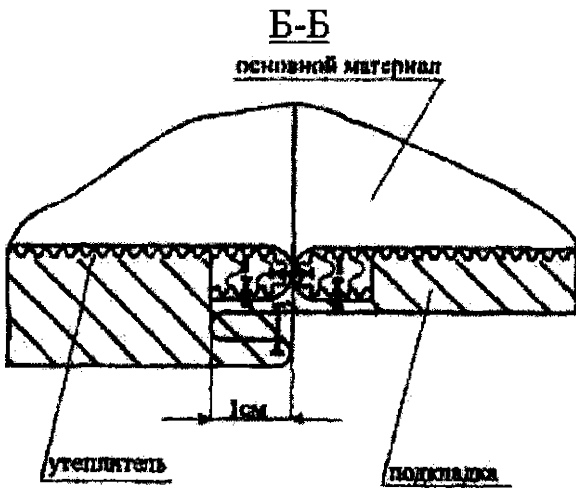
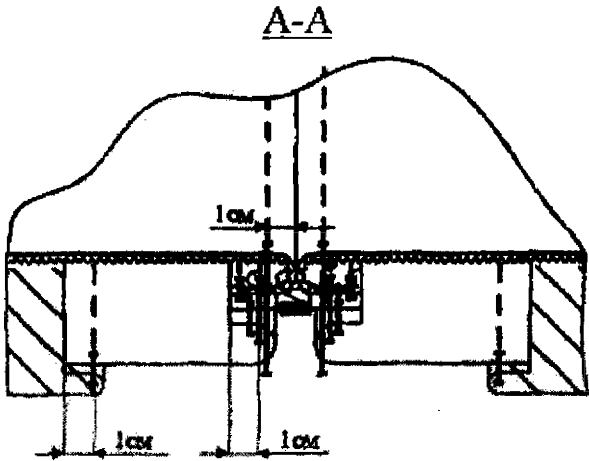




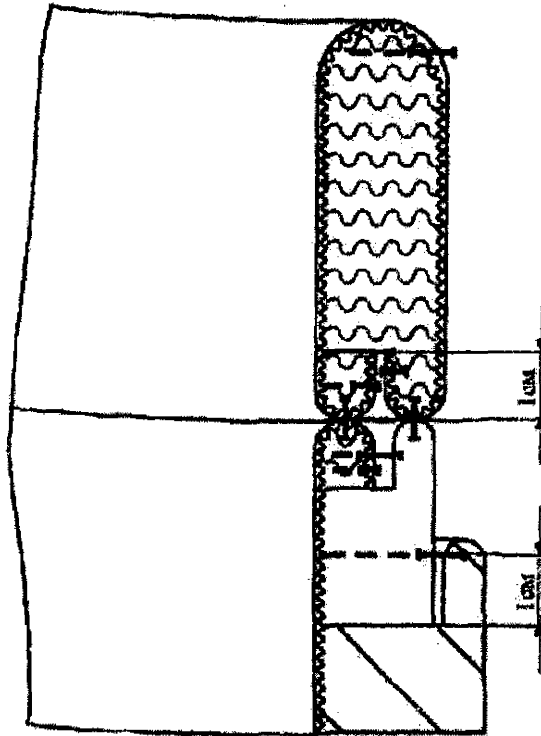
Приложение 5.9



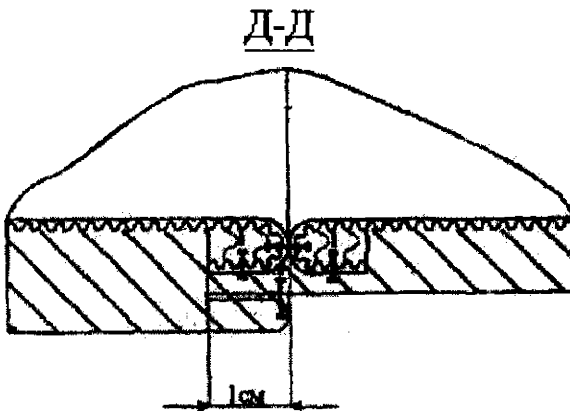
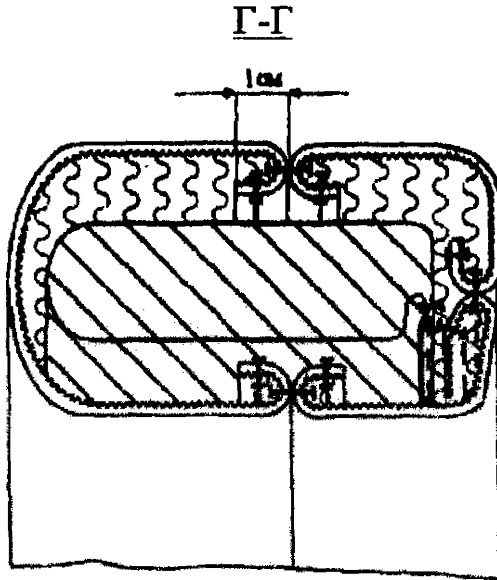
Продолжение прил. 5.9



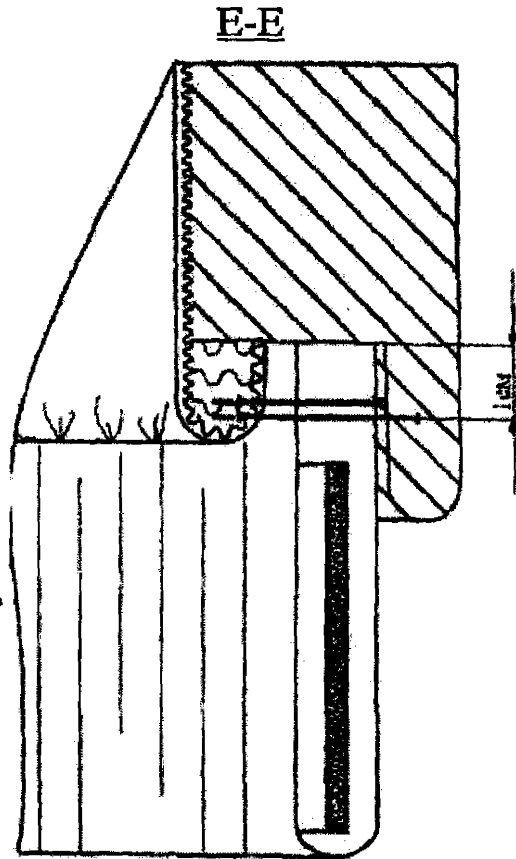
В-В

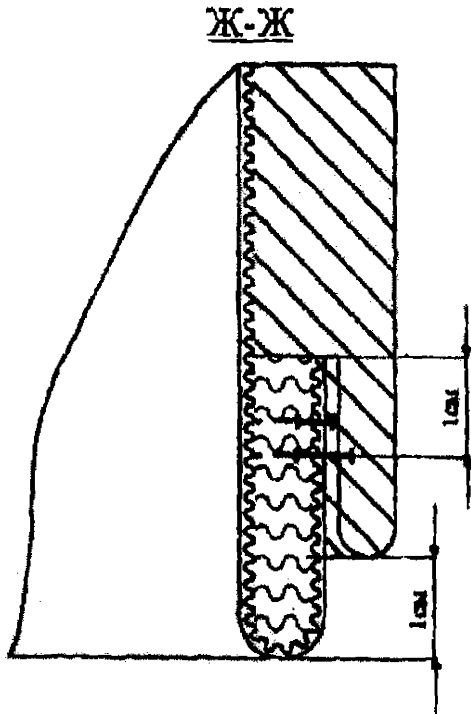


Продолжение прил. 5.9



Продолжение прил. 5.9





ГЛОССАРИЙ

Абстракционизм (лат. *Abstractus* – отвлеченный) – модернистское течение в искусстве XX в.; абстрактное искусство сводится к созданию с помощью отвлеченных художественных форм (цветовых пятен, линий, фактур) неизобразительных беспредметных композиций; представлено художниками В. Кандинским, П. Клее, К. Малевичем и др.

Аграф (фр. *agrafe*) – в античном костюме нарядная застежка, при помощи которой скреплялась на теле некроеная и несшитая одежда.

Аксессуары – это дополнения и украшения, которые делают костюм законченным. Предметы туалета, которые, не являясь одеждой как таковой, дополняют костюм, способствуют созданию определенного его образа (например, головные уборы, обувь, сумки, украшения и т.д.).

Американская пройма – очень открытая пройма, плечи остаются открытыми примерно по линии рукавов покроя «реглан».

Английский костюм – деловой, строгий по форме и цвету стиль в одежде, название мужских или женских костюмов строгой формы.

Ансамбль – совокупность всех частей костюма, которые однородны по художественному стилю, гармоничны по цвету, форме и материалу.

Античность (лат. *Antiquus* – древний) – искусство Древней Греции и Древнего Рима.

Апликация – отделка в виде орнаментов, полученных путем нашивания или наклеивания на ткань лоскутков материала другого цвета или фактуры.

Аппретирование – пропитка текстильных волокон или нанесение на них при отделке специальных составов, после чего ткань становится гладкой, плотной и приближает жесткость или мягкость, безусадочность, несминаемость и др. свойства

Армированная нить – текстильная нить, в состав которой входит стержневая (каркасная) нить, обвитая или покрытая снаружи расплюсченной проволокой из цветных металлов, полосками синтетической пленки или другими волокнами. Очень прочная и красивая на вид.

АРТ-НУВО (фр. *Art nouveau* – новое искусство) – распространенное в некоторых странах Европы и в США название стиля «модерн»; провозглашает строгую простоту, функциональность, использование новых материалов и технологий.

Архитектоника (гр. *Architektonike* – строительное искусство) – художественно выявленное структурное построение предмета, устанавливающее связь между формой и конструкцией предмета, поведением материалов, из которых этот предмет изготовлен; критерием архитектурности изделия является соответствие всех перечисленных качеств функциональному назначению предмета и удобство пользования им.

Ассортимент (фр. *assortment*) – набор предметов, объединенных по различным видам, наименованию, назначению и другим признакам.

Ассоциация (лат. *Associatio* – соединение) – смысловая связь между определенными явлениями и их психологическим восприятием, осмыслением, преобразованием.

Базовая основа – рациональная конструкция основных деталей одежды.

«**Бананы**» – образное название фасона брюк, расширяющихся по линии бедер и постепенно суживающихся к щиколотке, без заутюженных стрелок.

Барокко (итал. *Barocco* – причудливый, странный) – художественный стиль в архитектуре и искусстве Европы конца 16 – середины 18 вв., для которого характерны грандиозность, пышность, пристрастие к зрелищным эффектам, сильный контраст масштабов, ритмов, материалов, фактур, света и тени.

Баска – широкая расклешенная полоска или волан, пришиваемые по линии талии к лифу изделия.

Батик – вид декоративного оформления текстильных изделий, при котором рисунок узора наносится на ткань при помощи специальной резервирующей жидкости и анилиновых красителей.

Бейка – деталь для отделки одежды в виде полоски материала, соединенной с изделием.

Бермуды – разновидность брюк длиной до колен.

Бужетерия (фр. *Bijouterie* – торговля ювелирными изделиями) – украшения, выполненные из драгоценных камней и металлов.

Буфы (фр. *Bouffer* – надуваться, топорщиться) – декоративная отделка в виде пышных складок, сборок на рукавах, юбках. Образуются стягиванием верхней поверхности материала тремя, четырьмя и большим числом параллельных рядов ниток.

Велкро (липучка) – текстильная застежка.

Волан – (фр. *Volant* – летать) – конструктивно-декоративный элемент одежды; вид красивой отделки швейных изделий, которая может оформлять линию горловины, а также низа изделия или рукава.

Вметывание – временное соединение двух деталей по овалному контуру стежками временного назначения.

Вспушивание – закрепление и отделка обтачанного и выметанного края детали потайными петлеобразными стежками постоянного назначения с расположением внутри скрепляемых материалов.

Втачивание – постоянное соединение двух деталей по овалному контуру.

Выметывание – закрепление обтачанного и вывернутого края детали стежками временного назначения с образованием канта, рамки или шва на сгибе.

Высекание среза – оформление среза детали фигурным вырезом (зубцами).

Выстегивание – соединение двух и более деталей потайными или сквозными стежками, для придания упругости и формы.

Вытачка – конструктивный элемент одежды, в который забирается излишек ткани с целью создания определенной формы изделия и степени его прилегания к фигуре человека.

Вышивка – вид декоративного оформления текстильных изделий, при котором рисунок узора наносится на ткань при помощи цветных, золотых и серебряных нитей, бисера, стекляруса, бусин.

Галифе – брюки, облегающие голени и сильно расклешенные сверху. Названы в честь генерала Галифоре.

Гардероб – набор комплектов одежды и аксессуаров, принадлежащих одному человеку и отвечающих его образу жизни, определенным социальным и климатическим условиям.

Гарнитур – комплект, набор предметов (украшений), служащих одной цели.

Гиматий (гр. *gimatio*) – род драпированной одежды древних греков, выполняющий функции плаща.

Готика (итал. *Gotiko* – готский, от названия германского племени готов) – художественный стиль, ставший завершающим этапом средневекового искусства 12–15 веков; отличительной чертой являются характерные пропорции произведений архитектуры и искусства – преобладание вертикальных размеров над всеми остальными.

Декатирование – влажно-тепловая обработка ткани для предотвращения последующей усадки.

Декор (фр. *Décor* – украшение) – система элементов и приемов, служащих для украшения различных предметов.

Деним – разновидность спортивного стиля в моде, использующая одежду, изготовленную из джинсовой ткани.

Дефиле (фр. *defiler*) – проход манекенщиков, демонстрирующих модели одежды, перед зрителями во время показа коллекций.

Джинсы – брюки из джинсовой ткани, характерной особенностью которых является наличие отделочных строчек, молний, заклепок, карманов, пуговиц.

Дизайн (англ. design – проектировать, чертить, задумывать) – художественно-проектная деятельность, занимающаяся формированием рациональной предметной среды и созданием бытовых изделий промышленным способом.

Динамика (гр. *Dinamikos* – сильный) – состояние движения, развития, изменения какого-либо явления; выразительное средство композиции, помогающее создать яркий образ проектируемого предмета.

Диспропорция – несообразность, несоответствие частей, отсутствие пропорциональности.

Диссимметрия – незначительное нарушение симметрии предмета за счет введения в его композицию мелкой детали.

Длина стежка – расстояние между началом и концом стежка.

Долевая нить – нить основы ткани, а также линия, нанесенная на лекало или выкройку и показывающая направление нити основы в детали.

Драпировка – (фр. *draper*) – мягкие складки, образованные на ткани за счет сборки; собранная в складки ткань, покрывающая тело человека. Драпировки могут быть: трубчатые, каскадные, лучевые, пазушные, радиальные.

Дублирование – соединение по поверхности деталей изделия с клеевыми и прокладочными материалами с помощью утюга или прессы.

Жабо – кружевные оборки вокруг шеи на груди.

Жакет – разновидность верхней плечевой женской одежды. Варианты жакета: спенсер, тренкот, кардиган.

Жилет – разновидность верхней плечевой одежды без рукавов.

Заметывание – закрепление подогнутого края детали, складок, выточек, защипов стежками временного назначения.

Застрачивание – закрепление подогнутых краев детали машинной строчкой.

Защипы – это многочисленные мелкие, близко стоящие друг от друга мягкие складки или вытачки.

Заутюживание – укладывание на одну сторону припусков шва или края детали и закрепление их в таком положении с помощью утюга.

Золотой прямоугольник – прямоугольник системы двойного квадрата, который может без остатка разбиваться на другие прямоугольники этой же системы.

Золотое сечение – способ деления отрезка на две неравные части, при котором устанавливаются равные отношения большей части отрезка к меньшей части и целого отрезка к его большей части

Кант – узкий цветной шнурок или сложенная вдвое узкая полоска ткани или кожи, расположенная в рельефных швах или швах одежды.

Кардиган (англ. cardigan-шерстяной джемпер) – вид женского жакета прямого или полуприлегающего силуэта, выполненный из шерстяной ткани или трикотажного полотна, обычно не имеет воротника; с застежкой или запашной.

Кардолента – лента со сплошной игольчатой поверхностью, служащая для обтяжки чесальных машин прядильного производства и используемая при ВТО бархата и других ворсовых тканей.

Кашемир – мягкая, лёгкая, шерстяная, полушерстяная или хлопчатобумажная ткань саржевого переплетения.

Квилт (англ. quilt стеганое одеяло) – вид декоративного оформления текстильных изделий, сочетающий фигурную стежку и лоскутную технику (печворк).

Кокетка – (фр. coquette) конструктивный элемент одежды, представляющий собой горизонтальное членение в верхней части плечевого или поясного изделия (верхняя часть спинки или полочки, юбки или брюк).

Кокилье – элемент декора, съёмная отделка у горловины женских платьев и блузок. Выкраивается по спирали в виде овала, круга, полосы.

Коленкор – гладкоокрашенная хлопчатобумажная ткань полотняного переплетения с жесткой отделкой (аппретированной), разновидность миткаля. Используется в одежде для прокладок.

Коллекция (лат. Collectio – собрание) – набор ансамблей одежды, объединенных по определенному признаку (ассортименту, стилевой направленности, образной теме, сезону) и демонстрируемый одновременно.

Колорит (лат. Color – цвет, краска) – общий характер сочетания цветов в многокрасочном художественном произведении.

Комплект (лат. completus – полный) – полный набор швейных изделий, выполненных из одного или разных, но сочетающихся друг с другом материалов, имеющих общее назначение и стилевое решение.

Композиция (лат. Compositio – сочинение, составление, примирение) – средство приведения всех отдельных элементов к гармоничному единству, обусловленному идейным замыслом художника.

Конструктивные линии – плечевой шов, боковые швы лифа и юбки, талиевый шов, швы проймы и нижние швы рукава, а также линии рельефов и вытачек.

Конструирование одежды – процесс создания объемной оболочки, покрывающей тело человека, из плоского материала.

Конструкция (лат. constructio – устройство) – взаимное расположение частей и способ их соединения в целое; конструкция швейных изделий обусловлена их назначением и определяет покрой.

Контраст (фр. contraste) – выразительное средство композиции, состоящее в резко выраженной противоположности однородных признаков.

Косая нить – косое направление в ткани, любое, кроме долевого и поперечного.

Костюм (фр. costume) – набор элементов одежды и аксессуара, который характеризует образ отдельного человека или социальную группу людей и предполагает определенную манеру его поведения.

Креп – высококачественная ткань с характерной чуть шероховатой поверхностью, вырабатываемая из нитей креповой крутки (крепдешин, креп-шифон, креп-жоржет, креп-сатин). Кроме шелковых, вырабатывают полушелковые, хлопчатобумажные, шерстяные и полушерстяные крепы.

Крой одежды (изделия) – детали, полученные в результате раскроя ткани.

Кубизм (фр. cubisme от cube – куб) – модернистское течение в искусстве начала XX в., основанное на изображении предметного мира в виде комбинаций правильных геометрических фигур (куба, шара, конуса, цилиндра); представлено художниками П. Пикассо, Ж. Браком, Ф. Леже.

Лайкра – эластичное синтетической волокно, полученное в лабораториях фирмы «Дюпон». Так же называют и текстильные волокна, которые обладают повышенной эластичностью, формоустойчивостью и комфортностью.

Лаке – ткань с блестящей лакированной поверхностью, полученной путем нанесения загущенного раствора металина и последующей обработки.

Ластовица – вставка в изделиях с цельнокроеными рукавами (облегающей формы).

Лацкан – отворот верхней части борта жакета, пиджака, пальто. Соединяется с воротником по линии раскена.

Лекала – шаблоны, по которым производится раскрой швейных изделий, выполненные из плотной бумаги или картона по контурам деталей с чертежа основы конструкции с припусками на швы и подгиб.

Лея – нашивка из подкладочной ткани, покрывающая с изнаночной стороны брюк место соединения среднего шва с шаговым.

Листочка – деталь, оформляющая линию разреза прорезного кармана.

Лиф – верхняя часть плечевых швейных изделий, покрывающая стан фигуры человека от линии талии и выше.

Манекен – фигура из папье-маше или пластмассы в форме человеческого торса, обтянутая тканью.

Манжета – деталь, оформляющая низ рукавов или брюк.

Массивность (фр. massif – тяжеловесный) – одно из основных свойств формы, определяющее воспринимаемую зрителем плотность заполнения формы массой вещества.

Масштабность (немец. masstab) – соотношение размеров предмета и его деталей с размерами человеческого тела.

Метр – простейший порядок ритма, основанный на повторении равных величин через равные промежутки; является средством достижения композиционной выразительности.

Мода (лат. Modus – образ, способ, правило) – господство в определенное время в определенной среде тех или иных вкусов в отношении одежды и других предметов быта.

Моделирование – процесс формообразования одежды, включающий в себя разнообразные приемы и методы.

Модель (лат. Modelus – образец) – образец одежды, служащий для её серийного производства.

Модуль (лат. Modulus – мера) – величина, применяемая для выражения кратных соотношений размеров при придании целому и его частям соизмеримости.

Набойка – вид декоративного оформления текстильных изделий, при котором рисунок узора наносится на ткань при помощи специальных красителей через трафареты.

Накидка – верхняя плечевая одежда свободной формы без рукавов.

Наколка – метод современного моделирования одежды, при котором модель формируется непосредственно на манекене или фигуре человека без предварительного раскроя посредством закладывания складок и вытачек в выпуклых местах и высекания лишней ткани.

Наметывание – соединение двух деталей наложенных одна на другую стежками временного назначения.

Настрачивание – постоянное закрепление заутюженных срезов шва строчкой или соединение двух деталей, наложенных одна на другую, лицевыми сторонами вверх.

Насыщенность – одна из основных характеристик хроматических цветов, определяющая яркость, т.е. степень отличия хроматического цвета от равного ему по светлоте ахроматического (серого).

Нюанс (фр. Nuance – отклонение) – едва заметный переход, тонкое отличие между двумя или несколькими одноименными признаками; является средством достижения выразительности композиции.

Обметывание – ниточное закрепление среза детали или краев проези стежками постоянного назначения с целью предохранения их от осыпания.

Оборка – конструктивно-декоративный элемент одежды; род отделки в виде присборенной полоски ткани, которая пришивается по краю швейных изделий.

Обтачивание – постоянное соединение двух деталей с последующим вывертыванием их.

Одежда – искусственный покров тела человека, изготовленный из ткани и других швейных материалов, защищающий от неблагоприятных воздействий окружающей среды и выполняющий различные функции (утилитарную, эстетическую, коммуникативную и т.д.).

Окантовывание – обработка среза полоской материала, тесьмой для отделки или предохранения от осыпания.

Органди – очень тонкая, жесткая прозрачная ткань. Из нее шьют воротники, жабо и другие виды отделки для платьев, блуз.

Орнамент (лат. Ornamentum – украшение) – узор, состоящий из ритмически упорядоченных элементов; предназначен для украшения и художественной организации поверхности архитектурных сооружений, различных предметов быта, в том числе и одежды.

Основа – долевая нить, направленная параллельно кромки ткани.

Откосок – деталь передней половинки брюк для обработки потайной застежки, предназначенной для пришивания пуговиц, кнопок, молний, текстильной застежки.

Отпаривание – обработка изделия паром для удаления лас.

Отстрачивание – выполнение отделочной строчки с лицевой стороны изделия.

От кутюр (фр. Haute couture – высокая шитье) – парижская ассоциация Высокой моды, включающая в себя несколько десятков самых знаменитых модельеров мира (кутюрье), в обязанности кутюрье входит разработка и демонстрация дважды в год коллекций одежды (осенне-зимнего и весенне-летнего сезонов, определяющих перспективную направление моды).

Оттягивание – увеличение линейных размеров детали на отдельных участках для получения нужной формы.

Отутюживание – удаление заминов, образованных в процессе обработки, на изделии и отдельных деталях.

Палантин – женская накидка в виде широкого шарфа из меха или ткани, носимая в качестве дополнения к нарядному платью.

Пата – деталь изделия, настроенная или втачанная одним концом в шов, применяется в виде отделки.

Пелерина – короткая накидка на плечи, как правило, не доходящая до талии, надеваемая поверх платья и пальто. Может иметь отверстия для рук.

Печворк (англ. patch – лоскут и work – работа) – вид декоративно-го оформления текстильных изделий, при котором узор составляется из лоскутков различных по цвету, фактуре и рисунку тканей и других швейных материалов.

Пиджак – разновидность верхней плечевой одежды.

Пиллинг – рыхлые комочки из спутанных волокон, появляющиеся на поверхности текстильных полотен в начальной стадии истирания материала.

Пластика (гр. Plastike – лепка, скульптура) – характер перехода одного направления формы в другое.

Платье – верхняя плечевая женская одежда, состоящая из лифа и юбки, объединенных в одно целое.

Плед – клетчатый шерстяной плащ, элемент шотландского национального костюма.

Подворотник – нижний воротник.

Подплечник – плечевая накладка, используемая для придания четкости плечевой части одежды.

Подрез – конструктивный элемент одежды, представляющий собой линию расчленения детали изделия; может иметь различную конфигурацию и направление; обычно связан с драпировками.

Подшивание – прикрепление подогнутых краев одной детали к другой или к той же детали стежками постоянного назначения.

Покрой – тот или иной способ выкраивания, определяющий общую характеристику конструктивного построения одежды. Основными особенностями покроя плечевой одежды является покрой рукава (форма соединения с проймой). Основные крои рукава: втачной, «реглан», цельнокроеный, рубашечный.

Пончо – плед из прямоугольного куска ткани или из двух сшитых полотнищ с отверстием для головы. Заимствован из традиционной одежды индейцев Центральной и Южной Америки. Впервые появился в костюме хиппи. Пончо вошли в моду в конце 1960-х гг. как элемент «этнического» стиля.

Потайная застежка – скрытая, незаметная застежка на изделии (супатная застежка).

Прессование – влажно-тепловая обработка изделия посредством пресса.

Прет-а-порте (фр. Pret-a-porter – готовое платье) – направление современного моделирования, разрабатывающее модели одежды с учетом их массового промышленного производства и определяющее направление моды текущего сезона.

Прибавка – разница между измерениями тела человека и размерами одежды, определяющая степень прилегания одежды на различных участках фигуры, обеспечивающая свободу движения и дыхания человека, а также силуэтную форму изделия.

Приметывание – временное прикреплeние мелкой детали к крупной или не основной к основной.

Присборивание – уменьшение линейных размеров детали путем создания сборок.

Припосаживание – уменьшению линейных размеров детали на отдельных участках для придания желаемой формы или нужной длины.

Припуск на шов – расстояние от среза деталей до намеченной линии стачивания.

Притачивание – постоянное соединение мелких деталей с более крупными, уравнивая срезы или по намеченной линии.

Пришиваение – прикреплeние одной детали к другой, фурнитуры и отделочных элементов стежками постоянного назначения.

Приутюживание – уменьшение толщины шва края детали.

Проектный образ – созданная дизайнером художественная форма бытового предмета, зависящая от назначения и сферы использования этого предмета и учитывающая разнообразные факторы, как потребления ее, так и производства.

Пропорция (лат. Proportio – соразмерность) – закономерное соотношение между величинами формы, а также между величинами отдельных деталей и формы в целом.

Прострачивание – прокладывание отделочных строчек по краю деталей с лицевой стороны (закрепление и отделка краев (крутки, выкатки)).

Проутюживание – удаление заминов на детали, на ткани перед дальнейшей обработкой.

Разметывание – закрепление двух деталей друг о другом равномерными стежками постоянного назначения.

Разутюживание – раскладывание на две стороны припусков шва и закрепление их в таком положении с помощью утюга.

Ралпорт (фр. rapport – возвращение) – тождественно повторяющаяся часть или мотив орнамента.

Раскеп – участок отложного воротника соединенного с лицевым от конца до линии перегиба.

Распошивание – соединение двух деталей потайными стежками постоянного назначения в месте шва с целью сделать этот шов менее заметным.

Расстрачивание – закрепление отделочными строчками припусков стачанного и разутюженного шва.

Реглан (англ. по имени генерала Реглан, впервые применившего этот покрой в середине XIX в.) – вид покроя рукава, при котором линия втачивания проходит от горловины переда до горловины, спинки, при этом вся плечевая часть изделия заполняется рукавом.

Редингот – пальто прилегающего или полуприлегающего силуэта, с длинной шлицей на спинке и отложным воротником, появилось впервые в 18 веке в Англии для верховой езды, вошло в моду с 1780-е гг. Мужские рединготы были полуприлегающего силуэта, женские – приталенными, с отрезным бочком.

Реглан – пальто или плащ с рукавами покроя реглан. Покрой рукава назван по имени английского генерала Реглана, который был ранен в руку во время Крымской войны (1853–1856 гг.) и придумал покрой рукава, позволяющий носить шинель поверх хирургической повязки.

Рельефные швы – это швы, выполненные на поверхности неразрезного материала, или соединительные швы, имеющие декоративное значение. Особенно велико значение рельефных швов в формообразовании прилегающих изделий. Рельефные швы могут быть выполнены с вытачками и без них, на лицевой стороне материала или на изнаночной, заутюженными на ребро или приутюженными.

Ритм (гр. *rhythmos*) – закономерное чередование элементов, происходящее с определенной последовательностью, частотой.

Рококо (фр. *гососо*) – художественный стиль, в искусстве XVII в, получивший наиболее полное воплощение во Франции при Людовике 15, отличается повышенной декоративностью, изяществом форм, причудливой асимметричной орнаментацией.

Рюша – род декоративной отделки одежды в виде присборенной полоски ткани, которая может притачиваться как по краю изделия, так и внутри деталей.

Рубашка – плечевая одежда, которая может быть бельем либо верхней одеждой. Распашная, с рукавами и воротником, отложным либо на стойке.

Рулик – отделочная деталь, выполненная из узкой полоски ткани, выкроенной по косой, стачанной и вывернутой на лицевую сторону так, что припуск на шов, оказавшийся внутри, заполняя полость рулика, придаёт ему плотность и упругость (петли, отделка воротника).

Рюш – отделочная деталь в виде полоски материала с обработанными с двух сторон краями и со сборками или мелкими складочками посередине.

Сафари – разновидность спортивного стиля в моде, использующая характерную цветовую гамму (все оттенки бежевого, коричневого цветов,

а также оливкового и цвета хаки) и элементы одежды для сафари, т.е. охоты на львов в Северной Африке.

Сборки – это множество мелких мягких незакрытых вытачек. Их получают при стягивании материала одной или двумя параллельно расположенными нитками. По месторасположению различают сборки в середине детали и с краю детали. Как прием формирования объемной поверхности сборки применяют очень широко.

Светлота – одна из основных характеристик хроматических и ахроматических цветов, определяющая степень их отличия от белого и черного.

Светотень – степень освещенности и затененности формы и ее частей, зависящая от расположения и силы источника света по отношению к предмету, а также от качества поверхности предмета.

Силуэт (фр. silhouette) – проекция объемной формы на плоскость, плоскостное выражение объемной формы, акцентирующее ее особенности.

Симметрия – закономерное расположение равных частей относительно друг друга, а также оси (плоскости) симметрии; является средством достижения композиционной выразительности.

Системный подход – направление методологии научного познания и социальной практики, в основе которого лежит рассмотрение объектов как систем.

Сметывание временное соединение двух деталей примерно равных по величине по намеченным линиям.

Соразмерность – соотношение двух размеров; определяет целое либо его отдельную часть.

Статика (гр. statos – статий) выразительное средство композиции, утверждающее идею покоя, равновесия, отсутствия критического движения.

Стягивание – постоянное соединение двух и более деталей, примерно равных по величине, сложенных лицевыми сторонами внутрь, уравнивая срезы.

Стиль – (лат. stilus стержень для письма) устойчивые единицы (образной системы, выразительных средств, характеризующие художественное своеобразие различных явлений искусства, будь то крупная историческая эпоха или отдельное художественное направление.

Стежок – элемент структуры, полученный при пересечении нитки между двумя проколами материалов иглой.

Строчка – ряд однородных повторяющихся стежков.

Сшгукывывание – соединение двух деталей стежками исключительного назначения срезами встык с сохранением рисунка и килера.

Сутюживание – уменьшение линейных размеров деталей на отдельных участках путем уплотнения материала для получения желаемой формы.

Сюрреализм (фр. *surrealisme* – сверхреализм) – направление в искусстве XX в, утверждающее радикальное изменение индивидуального мышления путем раскрепощения подсознательных процессов человеческой психики, часто имитирующее черты первобытного искусства, творчества детей и душевнобольных; традиционным приемом сюрреализма является вычленение конкретных объектов из естественной среды и парадоксального, фантастического соединения их с другими объектами; представлено художниками С. Дали, Р. Магритом, Х. Миро.

Тектонические точки – точки на теле человека, определяющие его архитектуру, являются опорными при построении конструкций одежды и при моделировании различных ее форм.

Трансформация (лат. *transformatio*) – преобразование, превращение, видоизменение.

Унисекс (лат. *unus* – один) – явление в современном costume, впервые появившееся в молодежной моде второй половины XX в., предполагающее одинаковость формы одежды и мужской, и женской (джинсы, майки, свитера).

Униформа (фр. *uniforme*) – разновидность спортивного стиля в моде, основана на использовании форм и элементов рабочей спецодежды в бытовой одежде (например, комбинезоны, платье-фартуки и др.).

Уточное направление (угол) – поперечная нить, перпендикулярная кромкам или долевой нити.

Фактура (лат. *Factura* – обработка, строение) – качество обработки поверхности предметов, используемое как средство художественной выразительности.

Фовизм (фр. *fauviste* от *fauve* – дикий) – течение в модернистской живописи начала XX века, придающее самодовлеющую ценность живописным приемам, тяготеющее к колористическим контрастам, декоративности ярких локальных (однородно окрашенных) цветовых пятен, острым композиционным ритмам: представлено художниками А. Матиссом, А. Дереном, Р. Дюфи.

Форма (лат. *forma*) – объемно-пространственная характеристика предмета, определяющая его величину, геометрический вид, массивность, светотень, фактуру, цвет.

Фурнитура (фр. *Fourniture* – доставка) – в одежде элементы застежки- пуговицы, кнопки, «молнии», крючки, петли, выбор которых в значительной степени зависит от стилевой направленности изделия.

Футуризм (лат. futurum – будущее) – общее название авангардистских течений в искусстве начала XX в., причисляющих к отказу от художественных ценностей прежних эпох, провозглашающих внешние признаки технической цивилизации в качестве новых эстетических ценностей; представлено художниками Ф. Т. Маринетти, Дж. Северини и др.

Хитон (гр. chiton) – у древних греков род несшитой драпированной одежды (до колен и ниже), характерной как для женского, так и для мужского костюма.

Художественный образ – способ мышления в искусстве; метафорическая мысль, раскрывающая в конкретно-чувственной форме одно явление через другое; существенное для ряда явлений через индивидуальное.

Цвет – ощущение, которое возникает в органе зрения человека при воздействии на него света; является важнейшим свойством формы.

Цветовой тон – одна из основных характеристик хроматических цветов, определяющая их качество и название (красный, синий, фиолетовый).

Частота стежка – количество стежков в 1 или 5 см строчки.

Ширина шва – расстояние от среза детали до строчки.

Шов – соединение двух или нескольких слоев материала при помощи строчки.

Эклектика (гр. eklektikos – выбирающий) – явление в искусстве, предполагающее соединение в одном произведении признаков различных (порой противоположных) стилей.

Эргономика (гр. ergon – работа + nomos – закон) – научная дисциплина, которая изучает трудовые процессы с целью создания оптимальных условий, обеспечивающих удобство выполнения человеком разнообразных действий, и учитывает закономерности строения тела человека.

Эскиз (фр. esquisse) – графическое изображение костюма; в зависимости от выполняемых задач может отличаться беглой манерой исполнения (поисковые эскизы) или может детально прорабатываться (рабочие, а также рекламные эскизы).

Юбка – половина женской одежды или часть платья от талии.

ЛИТЕРАТУРА

1. *Бланк А.Ф., Фомина З.М.* Практическая книга по моделированию женской одежды. – М.: Легпромбытиздат, 1992. – 255 с.
2. *Братчик И.М.* Конструирование женских пальто сложных форм и кроев. – М.: Легпромбытиздат, 1987. – 240 с.
3. *Булатова Е.В., Евсеева М.Н.* Конструктивное моделирование одежды. – М.: издательский центр Академия, 2004. – 272 с.
4. *Гамезо М.В., Малюхина М.В., Михальчик Т.С.* Возрастная и педагогическая психология. – М.: Просвещение, 1984. – 256 с.
5. *Гриншпан И.Я.* Конструирование мужской верхней одежды по индивидуальным заказам. – М.: АСАДЕМА, 2005. – 368 с.
6. *Гурьянова Н.И., Зуйкова В.Н.* Конструирование одежды. – М.: Лёгкая индустрия, 1974. – 384 с.
7. Журнал «Индустрия моды», выпуски 2005–2010.
8. Журнал для тех, кто создает моду «Ателье», выпуски 2005–2010.
9. *Козлова Т.В.* Костюм. Теория художественного проектирования. – М.: МГТУ им. А.Н. Косыгина, Группа Совьяж Бево, 2005. – 382 с.
10. *Козлова Т.В., Белько Т.В.* Костюм и бionика. – М.: МГТУ им. А.Н. Косыгина, Группа Совьяж Бево, 2007. – 223 с.
11. *Кокеткин П.П., Куликова Т.И.* Основы промышленной технологии поузловой обработки лёгкой женской и детской одежды. – М.: Лёгкая индустрия, 1975. – 191 с.
12. *Кузнецова Л.А., Казакова З.Ф., Карцева А.А.* Конструирование трикотажных изделий. – М.: Лёгкая индустрия, 1972. – 264 с.
13. *Куликова Т.И., Досова А.А., Гущина К.Г.* и др. Основы промышленной технологии поузловой обработки верхней одежды. – М.: Лёгкая индустрия, 1976. – 560 с.
14. *Куренова С.В., Савельева Н.Ю.* Конструирование одежды. – Ростов-на-Дону. Высшее проф. Образование Феникс, 2004. – 480 с.
15. *Литвинова И.Н., Шахова Я.А.* Изготовление женской и детской верхней одежды. – М.: Лёгкая индустрия, 1981. – 288 с.

16. *Матушова Е.М., Соколова Р.И., Гончарук И.С.* Разработка конструкций женских швейных изделий по моделям. М.: Лёгкая и пищевая промышленность, 1983. – 224 с.
17. *Орлова Л.Б.* Азбука моды. – М.: Просвещение, 1989. – 176 с.
18. *Осипова Л.В.* Практикум по обработке ткани. – М.: Просвещение, 1979. – 127 с.
19. *Першина Л.Ф., Петрова С.В.* Технология швейного производства. – М.: Легпромбытиздат, 1991. – 416 с.
20. *Разбаи А.И., Марьямина Н.Л., Сыромятникова В.С.* Основы моделирования, конструирования и художественного оформления трикотажных изделий. – М.: Лёгкая индустрия, 1969. – 232 с.
21. *Рахманов Н.А., Стаханова С.И.* Устранение дефектов одежды. М.: Лёгкая и пищевая промышленность, 1985. – 129 с.
22. *Реут Е.Н., Конторер Р.Б.* Технология изготовления швейных изделий по индивидуальным заказам. – М.: Лёгкая индустрия, 1979. – 326 с.
23. *Рогов П.И., Конопальцева Н.М.* Конструирование женской одежды для индивидуального потребителя. – М.: АСАДЕМА, 2004. – 400 с.
24. *Ситостницкий Н.А., Амирова Э.К.* Материаловедение швейного производства. М.: АСАДЕМА, 2001. – 240 с.
25. *Ситостницкий А.В., Меликов Е.Х.* Технология швейных изделий. М.: Лёгкая и пищевая промышленность, 1982. – 440 с.
26. *Сэймон Грегори-Спенсер, Зарида Заман.* Справочник дизайнера по формам и стилям одежды. – М.: РИПОЛ классик, 2008. – 144 с.
27. *Сильвети М.А.* Пошив изделий по индивидуальным заказам. – М.: АСАДЕМА, 2001. – 328 с.
28. *Стетучен Р.А.* Костюмография. М.: МГУ им. А.Н. Косыгина, Группа Сильвети Нова, 2003. – 106 с.
29. *Стетучен Р.А.* Практикум по художественному проектированию костюма. М.: МГУ им. А.Н. Косыгина. Международная программа образования, 2001. – 114 с.
30. *Труханова А.Т.* Иллюстрированное пособие по технологии лёгкой одежды. – М.: АСАДЕМА, 2001. – 175 с.
31. *Труханова А.Т.* Основы технологии швейной промышленности. М.: Высшая школа, 2002. – 336 с.
32. *Труханова А.Т.* Технология женской и детской лёгкой одежды. М.: Лёгкая и пищевая промышленность, 1983. – 175 с.

33. *Труханова А.Т.* Технология женской лёгкой одежды. – М.: Лёгкая индустрия, 1975. – 368 с.
34. *Труханова А.Т.* Изготовление мужской верхней одежды. – М.: Лёгкая и пищевая промышленность, 1981. – 312 с.
35. *Тухбатуллина Л.М., Сафина Л.А., Хамматова В.В.* Проектирование костюма. – Ростов-на-Дону: Феникс, 2007. – 284 с.
36. *Хацкевич Е.Е.* Гармония цвета. Природные натуральные цвета. – Минск: Харвест, 2006. – 288 с.
37. *Шершинева Л.И.* Конструирование женской одежды на типичные и нетипичные фигуры. – М.: Лёгкая индустрия, 1980. – 232 с.
38. *Шершинева Л.И.* Основы конструирования женской одежды и детской одежды. – М.: Легпромиздат, 1987. – 224 с.
39. *Янчевская Е.А.* Конструирование одежды. – М.: АСАДЕМА, 2005. – 382 с.

О.А. Гетманская, Т.А. Ерёмкина

**ВЫПОЛНЕНИЕ ПРОЕКТА
В МАТЕРИАЛЕ**

Учебно-методическое пособие
к выполнению курсового проекта № 1 и № 2

Корректор *В.И. Мокрянина*
Компьютерная верстка *И.В. Атаманов*

Подписано в печать 27.04.10. Формат 60x84^{1/16}
Офсетная печать. Объем 4,75 п. л.
Тираж 50 экз. Цена 216

Отпечатано в типографии КРСУ
720048, г. Бишкек, ул. Горького, 2